



# Kortlægning af Nyborg Kommunes indsatser vedr. børn og unges mentale sundhed

Koordineret af Sundhed og Forebyggelse

Tværgående undersøgelse, Nyborg Kommune, 2023



Nyborg  
KOMMUNE

## Indholdsfortegnelse

<b>Indledning</b> .....	3
<b>Baggrund</b> .....	4
<b>Oversigt over indsatser og anbefalinger</b> .....	5
<b>Oversigt over indsatsernes organisatoriske placering</b> .....	7
<b>Oversigt over Nyborg Kommunes indsatser vedr. børn og unges mentale sundhed</b> .....	9
<b>Samlet liste over indsatser</b> .....	11
Rammer.....	11
Tilbud.....	13
Informationsindsatser og undervisning.....	23
Tidlig opsporing.....	26
<b>Øvrige henvisningsmuligheder</b> .....	30
<b>Liste over links</b> .....	33
<b>Referencer</b> .....	33

## Indledning

Byrådet i Nyborg Kommune indgik 9. september 2022 en politisk aftale om budget 2023, hvoraf det fremgår, at forligspartierne ønsker et styrket fokus på mental sundhed blandt børn og unge. Derfor besluttede Sundheds- og Forebyggelsesudvalget 28. september 2022, at der skulle laves en kortlægning af Nyborg Kommunes indsatser vedrørende børn og unges mentale sundhed, på tværs af alle kommunens afdelinger. Chefgruppen besluttede i december 2022 en plan for udarbejdelse af den tværgående kortlægning.

Som koordinator på kortlægningen, har Sundhed og Forebyggelse bestræbt sig på at beskrive kommunens indsatser vedr. børn og unges mentale sundhed, baseret på input fra nøglepersoner på tværs af afdelinger i kommunen. Det er dog væsentligt at understrege, at kortlægningen skal ses som et øjebliksbillede af kommunens nuværende indsatser. Arbejdet med sundhedsfremmende- og forebyggende indsatser er en dynamisk proces, hvor ressourcer, effekt, borgernes behov og politiske prioriteringer er afgørende for, hvorvidt nye indsatser igangsættes, opkvalificeres, eller nedlægges. Dertil er en vigtig pointe at en del tilbud er finansieret af puljemidler og derfor kun aktuelle i begrænsede perioder.

Kortlægningen rummer både 1) sundhedsfremmende indsatser der sigter mod at øge mental sundhed, kompetencer og robusthed, og 2) forebyggende indsatser målrettet børn og unge med henblik på at forebygge mentale helbredsudfordringer.

Indsatser under Den boligsociale Helhedsplan indgår i kortlægningen grundet den strategiske samarbejdsaftale mellem kommunen og boligforeningerne. Den Boligsociale helhedsplan har til formål at igangsætte forebyggende indsatser, der kan medvirke til positiv udvikling i udsatte boligområder. Der forekommer indsatser der er åbne for alle borgere i kommunen og indsatser der er afgrænset til borgere under den Boligsociale Helhedsplan.

Foregribende- og indgribende indsatser såsom aflastning, anbringelser og behandlinger af fx misbrug og diagnoser, er ikke inddraget i kortlægningen, ligesom den ikke rummer specifikke anbefalinger til en styrket indsats.

Familien spiller en afgørende rolle for børn og unges mentale sundhed og udvikling. Sundhedsfremmende- og forebyggende indsatser målrettet børns tidlige udvikling, både før og efter barnets fødsel, er derfor medtaget i kortlægningen, som en del af tidlig opsporing jf. forebyggelsespakken om mental sundhed.

Målgruppen for indsatserne i kortlægningen er primært børn og unge i alderen 0-30 år. Nogle indsatser dækker dog op til 35 år. Indsatserne fokuserer således på livsperioden fra barn til voksen. En periode i livet som har afgørende betydning for, hvorvidt mentale helbredsudfordringer udvikler sig til fysiske- eller psykiske sygdomme i voksenlivet.

**Første del** af rapporten giver et indblik i, i hvilken grad Nyborg Kommune lever op til Sundhedsstyrelsens anbefalinger i Forebyggelsespakken om mental sundhed samt giver overblik over indsatsernes organisatoriske placering i kommunen.

**Anden del** af rapporten viser en samlet liste over igangværende indsatser og tilbud. Da en helhedsorienteret indsats kræver at Kommunen har indsatser og tilbud på flere niveauer, tager listens opbygning afsæt i Sundhedsstyrelsens Forebyggelsespakke om mental sundhed, og er således inddelt i overskrifterne *rammer, tilbud, information og undervisning* samt *tidlig opsporing*.

Bagerst i rapporten er en liste over hjemmesider, hotlines og rådgivningstjenester, som medarbejdere på tværs i organisationen gør brug af i arbejdet med borgerne.

Bemærk at kortlægningen er udarbejdet forud for organisationsændringerne, der træder i kraft pr. 1. august 2023 og dermed afspejler den tidligere organisering.

## Baggrund

Mentale helbredsudfordringer er forbundet med øget risiko for psykiske- og somatiske sygdomme, samt sociale problemer senere i livet, hvilket navnlig har konsekvenser for den enkelte borgers sundhed og mulighed for at leve et godt liv (Jeppesen P, 2020). Undersøgelser viser, at mentale helbredsudfordringer er forbundet med øgede samfundsøkonomiske udgifter. Det skal derfor ses som en langsigtet investering, når Nyborg Kommune prioriterer mental sundhedsfremme og forebyggelse, ved at implementere anbefalingerne fra Sundhedsstyrelsens forebyggelsespakke vedrørende mental sundhed.

Mentale helbredsudfordringer dækker blandt andet over oplevelsen af ensomhed, mobning, forekomst af skolefravær, søvnproblemer, oplevelse af stress samt selvskade. Andelen af børn og unge med mentale helbredsproblemer har samlet set været stigende de seneste år. Derfor er mental sundhed et område, der oplever en stigende politisk bevågenhed (Jeppesen P, 2020).

### WHO's definition af mental sundhed

"En tilstand af trivsel hvor individet kan udfolde sine evner, kan håndtere dagligdagsudfordringer og stress, på frugtbar vis kan arbejde produktivt, samt er i stand til at yde et bidrag til fællesskabet"<sup>1</sup>

I Nyborg Kommune gennemføres hvert 3. år en sundheds- og trivselsundersøgelse blandt kommunens unge. Ungesundhedsprofilen tegner et øjebliksbillede af sundhedsadfærden og trivslen blandt Nyborg Kommunes 7.-9. klasser og 15-25 årige. Undersøgelsen er en vigtig del af det forebyggende og sundhedsfremmende arbejde med børn og unge. Den nyeste ungesundhedsprofil fra 2022 viser, at langt størstedelen af eleverne i 7.-9. klasse og unge mellem 15-25 år i Nyborg Kommune har det godt eller rigtig godt i skolen, derhjemme og med vennerne.

Undersøgelsen viser samtidig, at der findes en gruppe af unge, der har det svært. Det gælder særligt for piger i skolesammenhænge, hvor 18% i 7.-8 klasse og 13% mellem 15-25 år angiver, at de for tiden ikke har det godt eller slet ikke godt. Til sammenligning svarer 17% af pigerne i 7.-9 klasse og 14% af de 15-25-årige piger på landsplan, at de for tiden ikke har det godt eller slet ikke godt i skolesammenhænge.

Ungesundhedsprofilen 2022 viser, at markant flere piger end drenge er i risiko for at udvikle depression eller stressbelastning. En tredjedel af pigerne i Nyborg Kommune scorer mellem 0-50 i WHO-5 trivselsindeks<sup>[1]</sup> og defineres dermed til at være i risiko eller i høj risiko for at udvikle depression eller stressbelastning, hvilket er tæt på landsgennemsnittet. Se flere tal og tendenser i Ungesundhedsprofilen 2022, som præsenteres i Sundheds- og Forebyggelsesudvalget 30. august 2023.

Mentale helbredsudfordringer kan have store konsekvenser for børn og unge, men sundhedsfremmende og forebyggende indsatser har i videnskabelige undersøgelser vist dokumenterede effekter på børn og unges mentale sundhed. Dog kan omsætningen til praksis være vanskelig (Jeppesen P, 2020). Derfor er det

<sup>[1]</sup>Ved brug af WHO-5 trivselsindeks, kan man vurdere de unges risiko for at udvikle depression og stressbelastning. Risiko for at udvikle depression eller stressbelastning er defineret ved en scorer på 0-35 (risiko) eller 36-50 (høj risiko). En score på 51-100 indikerer ingen umiddelbar risiko for.

helt centralt, at vi, i Nyborg Kommune, løbende evaluerer, koordinerer og samarbejder på tværs af afdelinger, hvis vi skal sikre virkningsfulde indsatser for borgerne.

Det tværgående samarbejde foregår allerede i varierende udstrækning mellem afdelingerne i Nyborg Kommune. En vigtig pointe er her, at virkningsfuld sundhedsfremme og forebyggelse, er betinget af et stabilt, kontinuerligt flow af information mellem alle relevante afdelinger (Sundhedsstyrelsen, Center for Forebyggelse, 2010). Der ligger således en vigtig opgave i at vurdere, om der er en tilstrækkelig aktiv og brugbar kommunikationsstruktur, der understøtter det tværgående samarbejde til gavn for løsning af den fælles opgave om børn og unges mentale sundhed.

## Oversigt over indsatser og anbefalinger

Nedenstående tabel (Tabel 1) viser en oversigt over Sundhedsstyrelsens anbefalinger vedr. børn og unges mentale sundhed. De grønne markeringer (prikker) viser hvilke anbefalinger Nyborg Kommune lever op til, mens de gule markeringer viser, hvilke anbefalinger der delvist leveres op til.

Oversigten kan anvendes til at vurdere, inden for hvilke kategorier Nyborg Kommune med fordel kan styrke og prioritere indsatser vedr. børn og unges mentale sundhed.

Det er væsentligt at være opmærksom på, at den største effekt af kommunal sundhedsfremme og forebyggelse opnås, når der arbejdes helhedsorienteret og med flerstrengede indsatser (fx både strukturelle og individorienterede indsatser) (Sundhedsstyrelsen, 2018). En vigtig pointe fra Sundhedsstyrelsens anbefalinger er, at det ikke alene er vigtigt at *gennemføre* de indsatser der anbefales, men at der ligeledes bør være fokus på, *hvordan* opgaven løftes, så kvaliteten og effekten af indsatsen sikres, for eksempel gennem et stærkt tværgående samarbejde.

I forebyggelsespakkerne beskriver Sundhedsstyrelsen de anbefalede indsatser på to niveauer: Grundniveau (G) som oftest kan implementeres inden for den eksisterende kommunale opgaveløsning, og udviklingsniveau (U), hvor der typisk vil være behov for udvikling af nye kompetencer, samarbejdsformer eller partnerskaber.

Nyborg Kommune lever op til 92% (22 ud af 24) af anbefalingerne (Grønne prikker) og delvist op til 8% (2 ud af 24) til anbefalingerne beskrevet i Sundhedsstyrelsens forebyggelsespakke om mental sundhed.

De anbefalinger Nyborg Kommune delvist lever op til handler om:

- **At bruge naturen som mental sundhedsfremmende arena (U).** Det kan eksempelvis være indsatser i naturen. Her har Nyborg Kommune igangsat et nyt projekt "Kultur på recept" målrettet unge mellem 15-25 år, hvori et af modulerne involverer naturen. Det er dog ikke den primære arena i tilbuddet. Tilbuddet Sund i naturen er et tilbud, hvor alle, uanset alder, i princippet kan deltage. Det er dog meget få deltagere der er under 30 år.
- **Gennemføre undersøgelse for fødselsdepression hos begge forældre under graviditeten (U).** Sundhedsstyrelsen anbefaler, at sundhedsplejersker tilbyder undersøgelse med både Gotland- og Edinburgh skalaen (EPDS) for fødselsdepression hos begge forældre i graviditetens andet eller tredje trimester. I Nyborg Kommune tilbydes begge forældre screening med Gotland og EPDS i graviditetsbesøg. På nuværende tidspunkt (marts 2023), tilbydes screeningen kun til kommende forældre i svangeromsorgens niveau 3 og 4.

Rammer	Tilbud		Information og undervisning	Tidlig opsporing
Fokus på mental sundhed i den sammenhængende børne- og ungepolitik (G) ●	Tilsyn med barnets sundhed i første leveår ved hjemmebesøg af sundhedsplejerske (G) ●	Tilbud om forældreuddannelse til førstegangsfødende (U) ●	Undervise i trivsel i folkeskolen (G) ●	Gennemføre undersøgelse for fødselsdepression hos begge forældre under graviditeten (U) ●
Udarbejde handleplan til fremme af mental sundhed i dagtilbud og skoler (G) ●	Tilrettelægge tidlig indsats for sårbare og socialt udsatte familier (G) ●	Styrke børns trivsel i dagtilbud (G) ●	Formidle information om rådgivningstjenester (G) ●	Tilbyde undersøgelse af fødselsdepression hos nybagte forældre (G) ●
Bruge naturen som mental sundhedsfremmende arena (U) ●	Fremme elevers trivsel i skolen (G) ●	Understøtte indsatser til opsporing af dårlig mental sundhed og forebyggelse af frafald på ungdomsuddannelser (U) ●	Understøtte nationale partnerskaber og landsindsatser (G) ●	Gennemføre tidlig opsporing af dårlig mental sundhed hos spædbørn i første leveår (U) ●
	Styrke flere børn og unges deltagelse i fritidsaktiviteter (G) ●	Sikre særlig indsats til unge, der ikke er i uddannelse eller arbejde (G) ●		Sikre tidlig indsats til børn og unge med sociale og psykiske problemer (G) ●
	Adgang til åbne lavtærskeltilbud for unge (G) ●	Etablere tilbud til at håndtere angst og depression (U) ●		Anvende trivselsmålinger til opsporing af dårlig trivsel (G) ●
	Etablere opsøgende indsats til sårbare og socialt udsatte borgere (G) ●	Understøtte fritidsaktiviteter for sårbare borgere (U) ●		
	Sikre tilbud til pårørende (G) ●			

*Tabel 1: Oversigt over anbefalinger vedr. børn og unges mentale sundhed fra Sundhedsstyrelsens forebyggelsespakke om mental sundhed. De grønne prikker markerer de anbefalinger Nyborg Kommune lever op til. De gule prikker markerer de anbefalinger Nyborg Kommune delvist lever op til.*

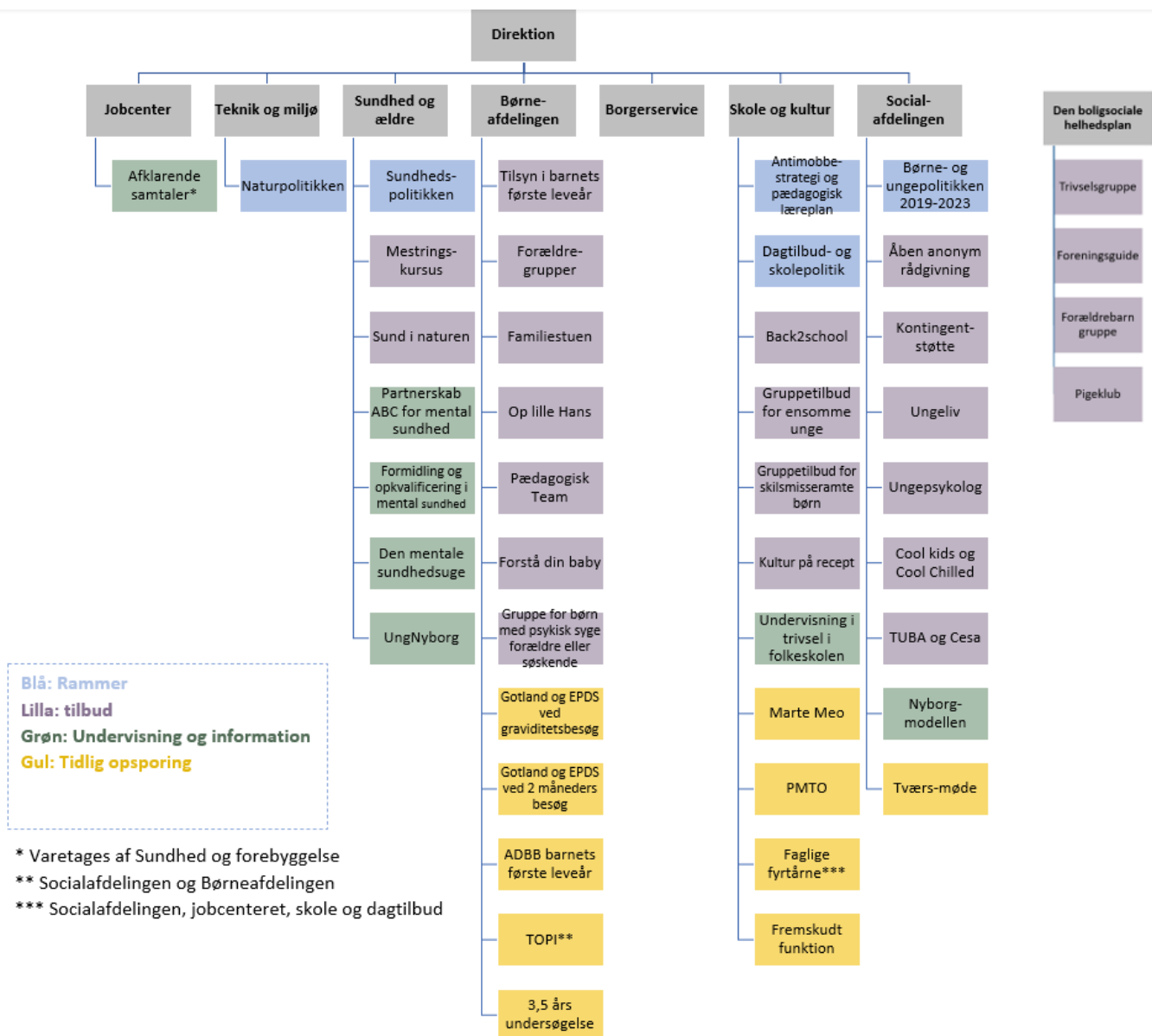
## Oversigt over indsatsernes organisatoriske placering

For at sikre en helhedsorienteret, koordineret og tværfaglig løsning af kerneopgaven, kræver det at Nyborg Kommune har en dækkende tilbudsvifte. Det betyder, at der i kommunen er et bredt udvalg af indsatser og tilbud, der matcher de forskellige behov for støtte blandt forældre, børn og unge. Det er dog ikke ensbetydende med, at vi i kommunen skal dække alle lokale behov. For at sikre kvalitet i løsning af kerneopgaven, med de ressourcer der er til rådighed, kan det give god mening at benytte gratis ydelser eller tilkøbe ydelser eksternt fx hotlines, rådgivning og hjemmesider (se s. 37).

Der ligger et stort forebyggelsespotentiale i, at de medarbejdere som har den daglige kontakt med borgerne, har et aktuelt overblik over hvilke sundhedstilbud og handlemuligheder der findes i kommunen, samt grundlæggende viden om ABC for mental sundhed. Dermed vil medarbejdere inden for alle kommunens afdelinger få bedre forudsætninger for, at indarbejde sundhedsfremme og forebyggelse i løsning af kerneopgaven, og dermed skabe en stærkere fælles indsats for børn, unge og deres forældre i Nyborg Kommune.

Figur 1 viser en oversigt over de tilbud, der aktuelt findes i Nyborg Kommune fordelt på afdelinger. Det tværgående samarbejde, koordinering og kommunikation understøtter en stærk fælles indsats for børn og unges mentale sundhed. Dette med henblik på, at flere børn og unge får de bedste forudsætninger for, at de kan leve det liv de ønsker og klare sig godt i barndommen og ind i voksenlivet. Dertil er det afgørende med politisk- og ledelsesmæssig opbakning på tværs af afdelingerne i kommunen (Sundhedsstyrelsen, 2018)

Oversigten kan anvendes til at drøfte, hvorvidt Nyborg Kommune har organisatoriske rammer og aftaler, som sikrer et løbende strategisk udviklingsfokus og tilpasning af den samlede indsats målrettet børn og unges mentale sundhed, herunder også den samlede tilbudsvifte.



Figur 1: Oversigt over indsatser på tværs af afdelinger.



## Oversigt over Nyborg Kommunes indsatser vedr. børn og unges mentale sundhed

I nedenstående tabel (Tabel 2) ses en oversigt over Nyborg Kommunes specifikke indsatser vedr. børn og unges mentale sundhed. Tilbudsviften i Nyborg Kommune rummer tilbud og indsatser på flere niveauer og præsenteres derfor efter opdelingen: rammer, tilbud, information og undervisning og tidlig opsporing.

Det er vigtigt at tage forbehold for, at oversigten er et øjebliksbillede af kommunens nuværende sundhedsfremmende og forebyggende indsatser vedr. børn og unges mentale sundhed. Det betyder, at nogle indsatser formentlig vil ophøre og nye iværksættes, mens andre indsatser løbende bliver tilpasset både i forhold til indhold og målgruppe. Dertil er der løbende en del tilbud der er finansieret af puljemidler hvilket i betyder at de kun er aktuelle i begrænset perioder. Det er fx kultur på recept, Back2School, gruppetilbud for skilsmisseramte børn.

Rammer	Tilbud		Information og undervisning	Tidlig opsporing
Børne- og ungepolitikken 2019-2023	Kultur på recept	Tilsyn i barnets første leveår	Trivsel på tværs – Nyborg modellen	ADBB undersøgelse
Nyborg kommunes Sundhedspolitik	Forstå din baby	Forældregrupper	SSP - Undervisning i trivsel i folkeskolen	TOPI – Tidlig indsats og opsporing
Antimobningsstrategi og pædagogisk lærerplan	Familiestuen	Back2School	Afklarende samtaler	Faglige fyrtårne
Dagtilbuds- og skolepolitikken	Åben anonym rådgivning	Kontingentsupportteordning	Formidling og opkvalificering i mental sundhed på skoler og ungdomsuddannelser	Fremskudt funktion
Nyborg Kommunes Naturpolitik	Ungeliv	Ungepsykolog	Den mentale sundhedsuge	Gotland og EPDS <u>før</u> fødslen
	Cool Kids og Cool Chilled	Gruppetilbud for ensomme unge	Partnerskab ABC for mental sundhed	Gotland og EPDS to måneder <u>efter</u> fødsel
	Gruppetilbud for skilsmisseramte børn	Gruppe for børn som pårørende til psykisk syge eller sårbare forældre eller søskende	Instagramprofilen UngNyborg	Marte Meo
	Cesa	TUBA		PMTO
	Op lille Hans	Kræftrådgivning		3½ års undersøgelse
	Pædagogisk Team (barnets trivsel)	Foreningsguide*		Tværs-møde
	Trivselsgruppe*	Pige-klub*		
	Forældre-barn gruppe *	Sund i naturen**		
	Mestringskursus**			

Tabel 2: Oversigt over Nyborg Kommunes sundhedsfremmende og forebyggende indsatser målrettet børn og unges mentale sundhed. \*Tilbud under Den boligsociale helhedsplan, kun for borgere i den Boligsociale helhedsplan \*\*For alle, der er dog en begrænset andel af deltagere der er under 30 år.

## Samlet liste over indsatser

I nærværende afsnit findes en samlet liste over Nyborg Kommunes indsatser vedrørende børn og unges mentale sundhed. Den samlede liste giver et detaljeret overblik over samme tilbud og indsatser som præsenteret i Tabel 2. Under hver indsats ses en kort beskrivelse af indsatsen, den organisatoriske placering, målgruppen for indsatsen, kontaktoplysninger mv. Bemærk at kortlægningen er udarbejdet forud for organisationsændringerne 1. august 2023, hvilket dermed afspejler tilbuddenes organisatoriske placering.

### Rammer

Rammer udgør det strategiske og politiske niveau, hvor der udarbejdes strategiske mål og prioriteringer samt rammer og retning for arbejdet med børn og unges mentale sundhed.

Indsatsens navn: En sammenhængende børne- og ungepolitik	
<b>Beskrivelse</b>	<b>Børne- og ungepolitikken 2019-2023.</b> Den mentale sundhed er skrevet ind på side 7 i politikken. <a href="https://www.nyborg.dk/da/demokrati-og-indflydelse/udvikling-af-vores-kommune/politikker-og-strategier/politikker/">https://www.nyborg.dk/da/demokrati-og-indflydelse/udvikling-af-vores-kommune/politikker-og-strategier/politikker/</a>
<b>Senest revideret/vedtaget</b>	2019
<b>Organisatorisk placering:</b>	Socialafdelingen
<b>Kontaktoplysninger</b>	Peder Bonde, <a href="mailto:phb@nyborg.dk">phb@nyborg.dk</a> , 2974 6367
<b>Målgruppe</b>	Alle børn, unge og deres forældre fra 0-18 år.

Indsatsens navn: Antimobbestrategi og pædagogisk lærerplan.	
<b>Beskrivelse</b>	Handleplan til fremme af mental sundhed i dagtilbud og skoler. Hver skole har en antimobbestrategi. Nyborg Kommune har en overordnet pædagogisk lærerplan for alle dagtilbud og hvert dagtilbud har en pædagogisk lærerplan <a href="https://birkhovedskolen.aula.dk/vores-skole/antimobbestrategi">https://birkhovedskolen.aula.dk/vores-skole/antimobbestrategi</a> <a href="https://vibeskolens.aula.dk/antimobbestrategi">https://vibeskolens.aula.dk/antimobbestrategi</a> <a href="https://danehofskolen.aula.dk/trivsel">https://danehofskolen.aula.dk/trivsel</a> <a href="https://4kloeverskolen.aula.dk/antimobbestrategi">https://4kloeverskolen.aula.dk/antimobbestrategi</a> og <a href="https://4kloeverskolen.aula.dk/handleplaner-og-politiker/trivselspolitik">https://4kloeverskolen.aula.dk/handleplaner-og-politiker/trivselspolitik</a> <a href="https://www.nyborg.dk/da/borger-og-selvetjening/familie-og-born/bornepasning/paedagogiske-laereplaner/">https://www.nyborg.dk/da/borger-og-selvetjening/familie-og-born/bornepasning/paedagogiske-laereplaner/</a>
<b>Organisatorisk placering</b>	Skole- og Kulturafdelingen og Børneafdelingen.
<b>Kontaktoplysninger</b>	Skole- og Kulturafdelingen, Mette Holding Madsen, <a href="mailto:mhm@nyborg.dk">mhm@nyborg.dk</a> , 63336875 Børneafdelingen, Marianne Hjord Olsen, <a href="mailto:mho@nyborg.dk">mho@nyborg.dk</a> , 6333 7818

<b>Målgruppe</b>	Alle elever. Alle børn i dagtilbud.
------------------	-------------------------------------

Indsatsens navn: Nyborg Kommunes sundhedspolitik	
<b>Beskrivelse</b>	Den nuværende sundhedspolitik er under revidering og forventes færdig februar 2024. <a href="https://www.nyborg.dk/media/efaomfml/sundhedspolitik_2016_2020-aod.pdf">https://www.nyborg.dk/media/efaomfml/sundhedspolitik_2016_2020-aod.pdf</a>
<b>Senest revideret/vedtaget</b>	Under revidering
<b>Organisatorisk placering</b>	Sundhed og Forebyggelse
<b>Kontaktoplysninger</b>	Trine Ulf Enslev, <a href="mailto:tum@nyborg.dk">tum@nyborg.dk</a> , 6333 8101
<b>Målgruppe</b>	Alle kommunens borgere

Indsatsens navn: Dagtilbuds- og skolepolitikken	
<b>Beskrivelse</b>	Dagtilbuds- og skolepolitikken spiller sammen med Børne- og ungepolitikken og Sundhedspolitikken. Børne- og ungepolitikken er en paraply for den samlede indsats på børne- og ungeområdet og politikken går på tværs af fagområder og afdelinger. Børne- og ungepolitikken udtrykker således den vision og de værdier, der ligger til grund for alt arbejde med børn og unge i Nyborg Kommune.
<b>Senest revideret/vedtaget</b>	2019
<b>Organisatorisk placering</b>	Skole- og kultur
<b>Kontaktoplysninger</b>	Skole- og Kulturafdelingen, Mette Holding Madsen, <a href="mailto:mhm@nyborg.dk">mhm@nyborg.dk</a> , 6333 6875
<b>Målgruppe</b>	Børn og unge i skoler og dagtilbud

Indsatsens navn: Naturpolitikken	
<b>Beskrivelse</b>	Naturpolitikken bidrager til en øget lokal forankring og et øget fællesskab omkring naturen i kommunen. Nyborg kommune vil synliggøre og fremhæve de naturværdier, vi har, således at børn, unge og den enkelte borgers kendskab til naturen øges, og værdien af den bliver kendt. Ophold i naturen fremmer sundhed og trivsel. Derfor vil Nyborg Kommune gøre en indsats for at børn og unge kommer mere ud i naturen. I naturpolitikken er der blandt andet beskrevet følgende mål, der ligger i tråd med anbefalingerne fra forebyggelsespakken for mental sundhed: <ul style="list-style-type: none"> <li>- Øge synligheden af naturværdier og friluftsmuligheder rundt i kommunen.</li> <li>- Øge tilgængeligheden af naturen for borgerne, der hvor det er muligt og der, hvor det kan gøres under hensyntagen til naturen.</li> </ul>

	<ul style="list-style-type: none"> <li>- Optimere mulighederne for at cykle, gå og løbe ad ruter og stier i kommunen.</li> <li>- Øge borgernes adgang til naturen, bl.a. gennem samarbejde med private lodsejere.</li> <li>- Sikre friluftssamarbejder og aktiviteter til forskellige grupper af borgere i kommunen, bl.a. i samarbejde med lodsejere.</li> <li>- Øge kendskabet til naturen og dens betydning.</li> </ul>
<b>Senest revideret/vedtaget</b>	2017
<b>Organisatorisk placering</b>	Teknik og miljø
<b>Kontakt oplysninger</b>	Byrådssekretariat Tlf.: 6333 7000 <a href="mailto:byraadssekretariatet@nyborg.dk">byraadssekretariatet@nyborg.dk</a>
<b>Målgruppe</b>	Kommunens borgere

## Tilbud

De tilbud der er omfattet af kortlægningen er målrettet børn og unge, og med fokus på at de bidrager til den mentale sundhed. Tilbuddene prioriteres og planlægges med udgangspunkt i de politiske prioriteringer og strategiske mål fra forrige afsnit (Rammer s. 11). Det kan fx bestå af undervisning, træning, kurser og forløb.

Indsatsens navn: Kultur på recept	
<b>Beskrivelse</b>	Kultur på recept er et tidsbegrænset nyt tilbud/projekt i Nyborg Kommune. Bag projektet står Kulturregion Fyn, som er et kultursamarbejde mellem ni fynske kommuner og Kulturministeriet. Formålet med kultur på recept er at øge den mentale sundhed, trivsel og livskvalitet hos unge via kulturoplevelser. Projektet løber til og med 2023.
<b>Organisatorisk placering</b>	Skole og kultur - Biblioteket
<b>Målgruppe</b>	Unge i alderen 18-25 år der oplever mild til moderat stress, depression eller angst – eller savner et fællesskab
<b>Kontakt oplysninger</b>	Winnie Foldager Glad, <a href="mailto:wif@nyborg.dk">wif@nyborg.dk</a> , 3050 8874 Christina Søjdis, <a href="mailto:chhs@nyborg.dk">chhs@nyborg.dk</a> , 2022 4829

Indsatsens navn: Tilsyn i barnets første leveår	
<b>Beskrivelse</b>	Tilsyn med barnets sundhed i første leveår ved hjemmebesøg af sundhedsplejerske. Sundhedsplejersken tilbyder råd og vejledning efter forældrenes- og barnets behov. Besøgene foretages, når barnet er omkring 4-7 dage, 3 uger, 2 måneder, 4-6 måneder og 8-10 måneder. Ved behov tilbydes ekstra besøg eller konsultationer. Udbydes løbende <a href="https://www.nyborg.dk/da/borger-og-selvbetjening/familie-og-born/born-og-sundhed/tilbud-til-smaborn/">https://www.nyborg.dk/da/borger-og-selvbetjening/familie-og-born/born-og-sundhed/tilbud-til-smaborn/</a>
<b>Målgruppe</b>	Småbørn og forældre i barnets første leveår.

<b>Organisatorisk placering</b>	Børneafdelingen - Sundhedsplejen.
<b>Kontaktoplysninger</b>	Lone Langkjær, <a href="mailto:llan@nyborg.dk">llan@nyborg.dk</a> , 6333 7127  <a href="https://www.nyborg.dk/da/borger-og-selvbetjening/familie-og-born/born-og-sundhed/">https://www.nyborg.dk/da/borger-og-selvbetjening/familie-og-born/born-og-sundhed/</a>

Indsatsens navn: Forældregrupper	
<b>Beskrivelse</b>	Tilbud om forældregrupper til førstegangs- og flergangsfødende. Sundhedsplejen tilbyder nybagte forældre at blive en del af en forældregruppe, hvor der er mulighed for, at mødre og fædre mødes, både hver for sig og sammen. Sundhedsplejen er behjælpelig med at sammensætte forældregrupper, men er ikke deltagende i møderne. Forældregrupperne mødes i privat regi. Udbydes løbende  <a href="https://www.nyborg.dk/da/borger-og-selvbetjening/familie-og-born/born-og-sundhed/modregrupper/">https://www.nyborg.dk/da/borger-og-selvbetjening/familie-og-born/born-og-sundhed/modregrupper/</a>
<b>Målgruppe</b>	Nybagte forældre.
<b>Organisatorisk placering</b>	Børneafdelingen - sundhedsplejen
<b>Kontaktoplysninger</b>	Lone Langkjær, <a href="mailto:llan@nyborg.dk">llan@nyborg.dk</a> , 6333 7127

Indsatsens navn: Familiestuen	
<b>Beskrivelse</b>	Familiestuen er et frivilligt tilbud til familier, som har brug for vejledning, rådgivning eller støtte til at udvikle og forandre relationerne i familien. Udbydes løbende. Deltagelse i Familiestuen forløber over 13 gange af 3 timers varighed sidst på eftermiddagen, hvorefter vi slutter af med aftensmad.  <a href="https://www.nyborg.dk/da/borger-og-selvbetjening/familie-og-born/hjaelp-og-stotte-til-familier-med-born/familietilbuddet-udbyder-gruppeforlob-for-foraeldre-og-born/">https://www.nyborg.dk/da/borger-og-selvbetjening/familie-og-born/hjaelp-og-stotte-til-familier-med-born/familietilbuddet-udbyder-gruppeforlob-for-foraeldre-og-born/</a>
<b>Målgruppe</b>	Forældre der oplever: <ul style="list-style-type: none"> <li>• at diskussioner og forhandlinger præger stemningen i hjemmet, så deres overskud er mindre?</li> <li>• at der ofte opstår situationer, hvor deres barn er usikker, utryk og har svært ved at "slippe" dem?</li> <li>• et barn der ikke trives enten hjemme eller i institutionen, uden helt at kunne finde ud af hvad det handler om?</li> <li>• at det er svært at finde ud af, hvordan forældrene hjælper deres barn på den bedste måde?</li> </ul>
<b>Organisatorisk placering:</b>	Børneafdelingen - Familietilbud

<b>Kontaktoplysninger</b>	Jane Grann Stephenson, <a href="mailto:jgs@nyborg.dk">jgs@nyborg.dk</a> , 51146522
---------------------------	--

Indsatsens navn: Op lille hans	
<b>Beskrivelse:</b>	"Morgenvækning" for at understøtte forældre og elever til at få stabil skolegang. Morgenvækningen kan være med sms, telefonopkald eller ved at tage ud og banke på døren og få eleven hjulpet i skole. Udbydes løbende <a href="https://nyborgmodellen.nyborg.dk/da/tilbud-og-indsatser/kommunale-tilbud-7-18-ar/">https://nyborgmodellen.nyborg.dk/da/tilbud-og-indsatser/kommunale-tilbud-7-18-ar/</a>
<b>Målgruppe</b>	7-18 år
<b>Organisatorisk placering:</b>	Børneafdelingen - Ungdomsskolen
<b>Kontaktoplysninger</b>	Dorthe Gammelholm Tlf.: 5051 0790

Indsatsens navn: Åben anonym Rådgivning	
<b>Beskrivelse</b>	Et barn eller en ung har ret til Åben Anonym Rådgivning, indtil de fylder 18 år. Mange børn og unge kan have behov for at tale om deres problemer med en neutral voksen, der har tid til at lytte, samt eventuelt give et godt råd. Formålet med rådgivningen er, at hjælpe barnet og den unge videre i deres liv. Der er mulighed for at få en indledende samtale og herefter op til 4 samtaler afhængig af problemstillingen. Forløbet aftales med medarbejderen. Børn og unge kan henvende sig uden forældre. Udbydes løbende. <a href="https://familiehuset.nyborg.dk/da/radgivning/aben-anonym-radgivning/">https://familiehuset.nyborg.dk/da/radgivning/aben-anonym-radgivning/</a>
<b>Målgruppe</b>	Børn, unge og deres forældre eller andre, der sørger for et barn eller en ung.
<b>Organisatorisk placering</b>	Børneafdelingen - Familiehuset
<b>Kontaktoplysninger</b>	6333 8082

Indsatsens navn: Pædagogisk team	
<b>Beskrivelse</b>	Pædagogisk team er fem erfarne og veluddannede pædagoger, med hver deres spidskompetencer, specialiserede viden og erfaring. Formålet med det pædagogiske team er at styrke børns trivsel i dagtilbud, gennem samarbejde med dagtilbuddene om udvikling af betingelser for barnets trivsel, position og deltagelse i fællesskaber. Dertil er teamet i tæt samarbejde med forældre, personale og andre samarbejdspartnere.  Det pædagogiske team får deres opgaver fra visitationsudvalget efter indstilling fra dagtilbuddet.
<b>Målgruppe</b>	Børn i dagtilbud

<b>Organisatorisk placering</b>	Børneafdelingen - Dagtilbud
<b>Kontaktoplysninger</b>	Leder af Pædagogisk Team: Marianne Hjord Olsen, tlf. 6333 7818, e-mail: <a href="mailto:mho@nyborg.dk">mho@nyborg.dk</a> Medarbejdere: Mette Andersen, tlf. 2963 4862, e-mail: <a href="mailto:meta@nyborg.dk">meta@nyborg.dk</a> Henriette Pedersen, tlf. 2921 8056, e-mail: <a href="mailto:hped@nyborg.dk">hped@nyborg.dk</a> Dorthe Holm, tlf. 2963 4918, e-mail: <a href="mailto:dho@nyborg.dk">dho@nyborg.dk</a> Helle Strøm Raahauge, tlf. 2963 4927, e-mail: <a href="mailto:hesr@nyborg.dk">hesr@nyborg.dk</a> Tove Schack Nielsen, tlf. 2478 8616, e-mail: <a href="mailto:tsn@nyborg.dk">tsn@nyborg.dk</a>

Indsatsens navn: Back2school	
<b>Beskrivelse</b>	Back2School er et koncept målrettet til, at få børn med skolefravær tilbage til en normal skolegang, herunder at få barnet til at få det bedre med at gå i skole. Konceptet består af en række forskellige terapeutiske metoder og teknikker, der målretter sig tre overordnede typer af problemstillinger; angst, depression og/eller adfærdsvanskeligheder. Forløbet er individuelt tilrettelagt og strækker sig som regel over 3-4 måneder.
<b>Målgruppe</b>	Børn og unge fra 0-10. klasse
<b>Organisatorisk placering:</b>	Skole- og Kulturafdelingen - PPR
<b>Kontaktoplysninger</b>	Helene Nørgård, <a href="mailto:hno@nyborg.dk">hno@nyborg.dk</a> , 2157 9572  <a href="https://ppr.nyborg.dk/da/gruppeforlob/skolefravaer/">https://ppr.nyborg.dk/da/gruppeforlob/skolefravaer/</a>

Indsatsens navn: Børnegruppe	
<b>Beskrivelse</b>	I Børnegruppen er der fokus på at styrke børnenes trivsel og gode kammeratskaber. I Børnegruppen er der fokus på dét, der fylder hos børnene, mens børnene fx tegner, ser film eller laver andre forskellige aktiviteter sammen. Der er max. 5 børn i gruppen af gangen og gruppen sammensættes, så de deltagende børn har cirka samme alder. <a href="https://www.facebook.com/HelhedsplanenNyborg">https://www.facebook.com/HelhedsplanenNyborg</a>
<b>Målgruppe</b>	Børn og unge i Den Boligsociale Helhedsplan i alderen 8-15 år.
<b>Organisatorisk placering</b>	Den Boligsociale helhedsplan
<b>Kontaktoplysninger</b>	Dorthe Panch, <a href="mailto:dorthe@ab-sproftoen.dk">dorthe@ab-sproftoen.dk</a> , 2047 7388

Indsatsens navn: Kontingentsstøtteordning.	
<b>Beskrivelse:</b>	Formålet med kontingentsstøtteordningen er, at styrke flere børn og unges deltagelse i fritidsaktiviteter.



	<p>Kontingentsstøtteordning henvender sig til økonomisk trængte familier. Indsatsen kan vare op til 2 år. Udbydes løbende. Først til mølle princippet. Der er 25.000 kr. i ordningen.</p> <p><a href="https://www.nyborg.dk/da/borger-og-selvbetjening/familie-og-born/kvalitetsstandarder-pa-borne-og-ungeomradet/born-og-unge/stotte-til-fritidsaktiviteter-og-ferie-til-born-der-har-behov-for-saerlig-stotte/">https://www.nyborg.dk/da/borger-og-selvbetjening/familie-og-born/kvalitetsstandarder-pa-borne-og-ungeomradet/born-og-unge/stotte-til-fritidsaktiviteter-og-ferie-til-born-der-har-behov-for-saerlig-stotte/</a></p>
<b>Målgruppe</b>	Børn og unge i alderen 6 – 16 år.
<b>Hvor:</b>	Socialafdelingen
<b>Kontaktoplysninger</b>	<p>Peder Bonde, <a href="mailto:phb@nyborg.dk">phb@nyborg.dk</a>, 2974 6367</p> <p><a href="https://www.nyborg.dk/da/kultur-fritid-og-faellesskab/aktivt-fritidsliv-og-faellesskab/kontingentsstotte-til-born-og-unges-fritidsaktiviteter">https://www.nyborg.dk/da/kultur-fritid-og-faellesskab/aktivt-fritidsliv-og-faellesskab/kontingentsstotte-til-born-og-unges-fritidsaktiviteter</a></p>

Indsatsens navn: Forstå din baby	
<b>Beskrivelse:</b>	<p>Forstå din baby er et samtaleværktøj som tager udgangspunkt i en ADBB (Alarm Distress Baby Scale) undersøgelse af spædbørn. Formålet med Forstå din baby indsatsen er, at sundhedsplejersken deler relevant og forskningsbaseret viden med forældrene for at øge forældrenes viden om og ressourcer til, at imødekomme deres babys sociale og følelsesmæssige behov. Målet er således at fremme barnets trivsel og styrke forældres tryghed i forælderrollen. Med samtalekort og vejledning, støtter sundhedsplejersken forældrene til bedre at forstå, hvorfor deres baby fx græder eller vender ansigtet væk, så den nybagte mor og far bliver mere tryk i forælderrollen. Indsatsen tilrettelægges individuelt af Sundhedsplejen. Udbydes løbende og altid efter en ADBB undersøgelse af baby (jf. ADBB undersøgelse under afsnittet "Tidlig opsporing").</p>
<b>Målgruppe</b>	Alle nybagte forældre.
<b>Organisatorisk placering:</b>	Børneafdelingen - Sundhedsplejen
<b>Kontaktoplysninger</b>	Lone Langkjær, <a href="mailto:llan@nyborg.dk">llan@nyborg.dk</a> , 6333 7127

Indsatsens navn: Ungeliv	
<b>Beskrivelse:</b>	<p>Ungeliv er et gruppeforløb til unge som har sociale og/eller psykiske udfordringer, og som oplever at det er svært at være ung. Formålet med forløbet er at styrke den unges evne til at navigere i voksenlivet, og indgå i et fællesskab med ligesindede. Ungeliv forløber over 12 uger med én ugentlig mødegang.</p> <p>At øge selvindsigt samt strategier og færdigheder.</p> <p>I gruppen arbejdes der med:</p> <ul style="list-style-type: none"> <li>• Selvtillid og selvværd</li> <li>• Venner og familier</li> <li>• Håndtering af økonomi</li> <li>• Job og uddannelse</li> <li>• Fysisk og psykisk sundhed</li> </ul>

	<ul style="list-style-type: none"> <li>• Rusmidler</li> </ul>
<b>Målgruppe</b>	Unge mellem 18-30 år, der har sociale eller psykiske udfordringer, og som oplever at det er svært at være ung.
<b>Organisatorisk placering:</b>	Socialafdelingen
<b>Kontaktoplysninger</b>	Gitte Pedersen, <a href="mailto:gipe@nyborg.dk">gipe@nyborg.dk</a> , 2449 8868 Kim Mark Larsen, <a href="mailto:kiml@nyborg.dk">kiml@nyborg.dk</a> , 3034 6734

Indsatsens navn: Ungepsykolog	
<b>Beskrivelse:</b>	<p>Unge i alderen 16-25 år og som er bosat i Nyborg Kommune, kan få tildelt op til 5 rådgivende, gratis samtaler hos en psykolog. Samtalerne har mere rådgivende end behandlende karakter. Eftersom der kun kan tilbydes op til 5 samtaler, er tilbuddet tiltænkt til mere afgrænsede problemstillinger eller rådgivning og vejledning om andre tilbud. Den unges problemstillinger kan fx relatere sig til:</p> <ul style="list-style-type: none"> <li>- skole/uddannelse/arbejde.</li> <li>- venner/familie/kæreste eller andre.</li> <li>- Stress, pres, høje forventninger og selvværdsproblemer.</li> <li>- Bekymringer, tristhed, forvirring, skyldfølelse, uro, vrede, frustration.</li> <li>- Ensomhed.</li> </ul> <p>Udbydes løbende</p>
<b>Målgruppe</b>	Unge i alderen 16-25 år
<b>Organisatorisk placering</b>	Socialafdelingen
<b>Kontaktoplysninger</b>	<p>Victoria Møller, <a href="mailto:Vicm@nyborg.dk">Vicm@nyborg.dk</a>, 2043 7565.</p> <p><a href="https://www.nyborg.dk/da/borger-og-selvbetjening/sundhed-og-forebyggelse/sundhedstilbud/gratis-psykologhjelp-til-unge/">https://www.nyborg.dk/da/borger-og-selvbetjening/sundhed-og-forebyggelse/sundhedstilbud/gratis-psykologhjelp-til-unge/</a></p>

Indsatsens navn: Cool Kids og Cool Chilled	
<b>Beskrivelse</b>	<p>Cool Kids er et angstforløb for børn mellem 8-12 år, som har fokus på at lære børn og deres forældre hensigtsmæssige måder at håndtere angst på i fællesskab.</p> <p>Forløbet foregår i grupper af 6-8 børn i samme aldersgruppe, og består af 10 mødegange af 2 timer fordelt over cirka 15 uger.</p> <p>Forældrene deltager hver gang sammen med barnet.</p> <p>Cool Chilled er et angstforløb for unge mellem 12-18 år, som primært fokuserer på at lære de unge strategier for, hvordan de kan håndtere angst, og hvor forældrenes rolle er mere støttende end aktiv.</p> <p>Forud for at barnet bliver tilmeldt forløbet, foregår en visitationsproces. I visitationsprocessen afklares graden og karakteren af barnets angst, og om et</p>

	angstbehandlingsforløb med Cool Kids/Chilled er det mest relevante tilbud. Forskning viser, at programmet har effekt for børn med let til moderat angst. Børn med yderligere psykiske og/eller familiære belastninger, vil ikke kunne hjælpes tilstrækkeligt af programmet. Barnet behøver ikke have en angstdiagnose for at deltage i programmet.
<b>Målgruppe</b>	For børn mellem 8 og 12 år tilbydes Cool Kids-angstprogrammet. For unge mellem 12 og 18 år tilbydes Cool Chilled-angstprogrammet.
<b>Organisatorisk placering</b>	Socialafdelingen - PPR
<b>Kontaktoplysninger</b>	Ann-Sofie Kordif, <a href="mailto:ansk@nyborg.dk">ansk@nyborg.dk</a> , 2056 4683 eller Line Collinge, <a href="mailto:linc@nyborg.dk">linc@nyborg.dk</a> , Tlf. 5124 3745.  <a href="https://ppr.nyborg.dk/da/gruppeforlob/cool-kids/">https://ppr.nyborg.dk/da/gruppeforlob/cool-kids/</a>

Indsatsens navn: Gruppetilbud til ensomme unge	
<b>Beskrivelse</b>	Tilbuddet er et gruppeforløb for unge. I alle gruppesessionerne deltager 1-2 gruppeledere (psykolog, familiebehandler eller kontaktperson fra skolen). Formålet med forløbet er at: <ul style="list-style-type: none"> <li>• Give de unge oplevelsen af at være en del af et meningsfuldt fællesskab.</li> <li>• Styrke de unges sociale kompetencer.</li> <li>• Øge de unges selvværd.</li> <li>• Give de unge indsigt i, hvordan betydning af egne tanker, følelser og handlinger påvirker oplevelsen af ensomhed.</li> </ul> Styrke de unges oplevelse af selv at kunne mestre deres udfordringer, herunder <ul style="list-style-type: none"> <li>• at styrke deres initiativ til selv at bidrage ind i et fællesskab.</li> </ul> Forløbet består af 8-10 sessioner af 2 timer fordelt over ca. 14 uger. Det er vigtigt at den unge deltager i alle møderne.  <a href="https://ppr.nyborg.dk/da/gruppeforlob/ensomhed/">https://ppr.nyborg.dk/da/gruppeforlob/ensomhed/</a>
<b>Målgruppe</b>	Unge i alderen 13-16 år.
<b>Organisatorisk placering:</b>	Skole- og Kulturafdelingen – PPR - Familiehuset
<b>Kontaktoplysninger</b>	Helene Nørgård, <a href="mailto:hno@nyborg.dk">hno@nyborg.dk</a> , 63337686

Indsatsens navn: Gruppetilbud til skilsmisseramte børn	
<b>Beskrivelse</b>	En børnegruppeforløb i Nyborg Kommune er en familieindsats. Der afholdes et forældremøde for alle forældre halvvejs i forløbet, samt et forældremøde efter endt forløb. Børnegrupper er samtalegrupper for 6-8 jævnaldrende børn med skilte forældre, som mødes 6-7 gange over en periode på omkring tre

	måneder. <a href="https://ppr.nyborg.dk/da/gruppeforlob/born-og-unge-med-skilte-foraeldre/">https://ppr.nyborg.dk/da/gruppeforlob/born-og-unge-med-skilte-foraeldre/</a>
<b>Målgruppe</b>	Som udgangspunkt kan alle børn med skilte forældre deltage, uanset hvor længe siden forældrenes brud er sket. Det centrale er, at skilsmissen eller livet med skilte forældre vurderes at være den primære årsag til, at barnet kan have glæde af at deltage i gruppen. Hvis der er andre forhold indblandet, f.eks. misbrug eller vold i hjemmet, psykisk sygdom, mobning eller lignende, vil det være en faglig vurdering fra sag til sag, om vores børnegrupper er det rigtige tilbud, og vi vil muligvis henvise til andre indsatser.
<b>Organisatorisk placering</b>	Skole- og Kulturafdelingen – PPR - Familiehuset
<b>Kontaktoplysninger</b>	<a href="mailto:boernegruppe@nyborg.dk">boernegruppe@nyborg.dk</a> .

Indsatsens navn: Tilbud til børn som pårørende til psykisk syge eller sårbare forældre eller søskende	
<b>Beskrivelse:</b>	<p>Tilbuddet er et gruppeforløb, hvor barnet/den unge mulighed for:</p> <ul style="list-style-type: none"> <li>• at møde jævnaldrende børn, som kender lignende problemstillinger.</li> <li>• at tale om de tanker og følelser som opstår.</li> <li>• at få svar på deres spørgsmål.</li> <li>• at få mere viden om psykisk sårbarhed/sygdom.</li> <li>• at få forståelse for, hvad det kan betyde at have en forælder eller en søskende, der er psykisk sårbar.</li> <li>• at lave aktiviteter sammen.</li> </ul> <p>Gruppeforløbene giver børnene/de unge et fristed, hvor de kan være sammen med andre ligesindede og tale om hverdag, uden at skulle tage hensyn til, hvordan andre familiemedlemmer reagerer på dette. I et gruppeforløb mødes børnene 8 gange, en gang om ugen á 2 timer i skoletiden. Der kan være 5-8 deltagere i hver gruppe.</p> <p>Udbydes 2 gange årligt</p>
<b>Målgruppe</b>	Børn og unge fra førskolealderen og op til 15 år.
<b>Organisatorisk placering:</b>	Børneafdelingen – Familietilbuddet
<b>Kontaktoplysninger</b>	<p>Linda Haudrum, <a href="mailto:lid@nyborg.dk">lid@nyborg.dk</a>, tlf. 2143 8187</p> <p><a href="https://www.nyborg.dk/da/borger-og-selvbetjening/familie-og-born/hjaelp-og-stotte-til-familier-med-born/tilbud-til-born-som-paerørende-til-psykisk-syge-eller-sarbare-foraeldre-eller-soskende/">https://www.nyborg.dk/da/borger-og-selvbetjening/familie-og-born/hjaelp-og-stotte-til-familier-med-born/tilbud-til-born-som-paerørende-til-psykisk-syge-eller-sarbare-foraeldre-eller-soskende/</a></p>

Indsatsens navn: CESA og TUBA	
<b>Beskrivelse</b>	<p>Tilbud til børn og unge, der er vokset op eller bor i familier med misbrug. Fra 6-12 år. Gratis rådgivning til både forældre og børn hos CESA, Ringe. I det pædagogiske forløb vil der være fokus på, at barnet/den unge får større tiltro til egne kompetencer og et styrket selvværd. Gennem tilbuddet lærer</p>

	<p>barnet at genkende, forstå og sætte egne grænser – samt se og forstå andres grænser.</p> <p>Pædagogiske forløb kan enten være individuelle forløb, i grupper eller en kombination af begge. Uanset hvordan det pædagogiske forløb sammensættes, vil barnet/den unge opleve at være i centrum, og vil, sammen med en erfaren medarbejder fra CESA, blive klogere på sig selv gennem lege og øvelser i et trygt og tillidsfuldt rum. Et pædagogisk forløb vil strække sig over 5 gange.</p> <p><a href="https://cesa.dk/behandlingstilbud-til-boern-og-unge/">https://cesa.dk/behandlingstilbud-til-boern-og-unge/</a></p> <p>TUBA, Odense. TUBA tilbyder gratis rådgivning, gruppeterapi og individuel terapi for unge som er vokset op i familier med alkohol- eller stofmisbrug. I en gruppe mødes cirka 8 jævnaldrende og 2 terapeuter. Gruppen mødes hver anden uge og et gruppemøde tager 2½ til 3 timer. <a href="https://tuba.dk/find-hjaelp/terapi-i-tuba/gruppeterapi/">https://tuba.dk/find-hjaelp/terapi-i-tuba/gruppeterapi/</a></p>
<b>Målgruppe</b>	<p>CESA tilbyder gratis pædagogiske forløb til børn og unge mellem 6 og 12 år, der er opvokset i hjem med misbrug af enten alkohol eller stoffer.</p> <p>Gratis rådgivning og terapi til unge hos TUBA, Odense. 25-35 år. Nyborg Kommune har købt 15 pladser hos TUBA, Odense til denne målgruppe.</p>
<b>Hvor</b>	Social afdelingen - Ringe (CESA) eller Odense (TUBA)
<b>Kontaktoplysninger</b>	Peder Bonde, <a href="mailto:phb@nyborg.dk">phb@nyborg.dk</a> , 2974 6367

Indsatsens navn: Mestringskursus	
<b>Beskrivelse</b>	<p>Mestringskurset henvender sig til borgere som oplever at hverdagen er svær, eller oplever symptomer på stress, angst eller depression. På mestringskurset bliver deltageren en del af en gruppe med andre borgere, som også kender til dét at have det svært i perioder. På kurset præsenteres deltagerne for viden, øvelser og værktøjer, som der i fællesskab arbejdes med på kurset. Deltagerne får indsigt i, hvorfor det er vigtigt for den mentale sundhed at gøre noget aktivt, at gøre noget sammen og at gøre noget meningsfuldt (ABC for mental sundhed). Holdet mødes 6 gange á 2 timer med én ugentlig mødegang. Deltagerantallet kan variere, men der inviteres typisk 10-15 deltagere med pr. kursus. Kurset afholdes 5 gange årligt.</p> <p>Læs mere her: <a href="https://www.nyborg.dk/da/borger-og-selvbetjening/sundhed-og-forebyggelse/sundhedstilbud/mestringskurser/">https://www.nyborg.dk/da/borger-og-selvbetjening/sundhed-og-forebyggelse/sundhedstilbud/mestringskurser/</a></p>
<b>Målgruppe</b>	Borgere der er bosat eller går i skole i Nyborg Kommune fra 15 år og opefter. Der kan opstartes særskilte hold for unge i alderen 15-25 år.
<b>Organisatorisk placering</b>	Sundhed og Ældre - Sundhed og Forebyggelse
<b>Kontaktoplysninger</b>	Sanne Gjørtz Lauritzen, 6333 8107 eller Thomas Møller Hvidberg, 6333 8110 <a href="mailto:sund@nyborg.dk">sund@nyborg.dk</a>

Indsatsens navn: Sund i naturen	
<b>Beskrivelse:</b>	<p>Sund i naturen henvender sig til borgere der oplever udfordringer i hverdagen, som eksempelvis symptomer på stress, angst, depression eller som oplever ensomhed, nedtrykthed, har lavt selvværd eller kronisk sygdom/langvarig sygdom.</p> <p>På Sund i naturen prøver deltagerne kræfter med blandet andet friluftsliv, bål-tænding og mindfulness og deltagerne lærer, hvordan naturen aktivt kan bruges til at fremme mental sundhed og trivsel.</p> <p>Kurset løber over 6 uger med én mødegang ugentligt á 2 timer. Deltagerantallet varierer, men der inviteres typisk 15 borgere med pr. kursus.</p>
<b>Målgruppe</b>	I princippet åbent for alle – men det er primært voksne der anvender tilbuddet
<b>Organisatorisk placering:</b>	Sundhed og ældre – Sundhed og Forebyggelse
<b>Kontaktoplysninger</b>	Louise Knudsen, 6333 8108 eller Thomas Møller Hvidberg, 6333 8110 <a href="mailto:Sund@nyborg.dk">Sund@nyborg.dk</a>

Indsatsens navn: Foreningsguide	
<b>Beskrivelse</b>	<p>De boligsociale medarbejdere samarbejder med kommunens foreninger og hjælper børn og unge ind i foreningslivet gennem fx enkeltstående aktiviteter i boligområderne eller gennem håndholdte forløb, hvor barnet eller den unge får mulighed for at prøve flere forskellige fritidsaktiviteter. Foreningsguiden kan endvidere hjælpe med at søge økonomisk støtte til en fritidsaktivitet.</p> <p><a href="https://www.facebook.com/HelhedsplanenNyborg">https://www.facebook.com/HelhedsplanenNyborg</a></p>
<b>Målgruppe</b>	Børn og unge i Helhedsplanen i alderen 6-17 år
<b>Organisatorisk placering</b>	Den Boligsociale Helhedsplan
<b>Kontaktoplysninger</b>	Dorthe Panch, <a href="mailto:Dorthe@ab-sprotoften.dk">Dorthe@ab-sprotoften.dk</a> , 2047 7388

Indsatsens navn: Forældre-barn gruppe	
<b>Beskrivelse</b>	<p>De boligsociale medarbejdere faciliterer en forældre-barn gruppe for forældre bosiddende i boligområderne under Den boligsociale Helhedsplan.</p> <p>Forældre-barn gruppen henvender sig til forældre med børn i alderen 0-6 år og omdrejningspunktet varierer efter deltagernes behov, men relaterer sig til fx søvn, leg, sprog, tandpleje, institutionsliv mm. Gruppen får med jævne mellemrum besøg af fx sundhedsplejen eller tandplejen. Der er løbende optag i gruppen.</p> <p><a href="https://www.facebook.com/HelhedsplanenNyborg">https://www.facebook.com/HelhedsplanenNyborg</a></p>
<b>Målgruppe</b>	Børnefamilier i Helhedsplanen med børn i alderen 0-6 år

<b>Organisatorisk placering</b>	Den Boligsociale Helhedsplan
<b>Kontaktoplysninger</b>	Dorthe Panch, <a href="mailto:Dorthe@ab-sprotoften.dk">Dorthe@ab-sprotoften.dk</a> , 2047 7388

Indsatsens navn: Pige-klub	
<b>Beskrivelse</b>	<p>De boligsociale medarbejdere faciliterer en Pigeklub for piger i alderen 12-18 år bosiddende i boligområderne under Den Boligsociale Helhedsplan. Formålet med pigeklubben er at skabe trivsel gennem fællesskab og socialt samvær.</p> <p>Pigeklubben mødes én gang ugentligt og laver forskellige aktiviteter, spiller spil, laver mad, snakker, dyrker sport mv. Pigeklubben har løbende optag.</p> <p><a href="https://www.facebook.com/HelhedsplanenNyborg">https://www.facebook.com/HelhedsplanenNyborg</a></p>
<b>Målgruppe</b>	Piger alderen 12-18 år
<b>Organisatorisk placering</b>	Den Boligsociale Helhedsplan
<b>Kontaktoplysninger</b>	Dorthe Panch, <a href="mailto:Dorthe@ab-sprotoften.dk">Dorthe@ab-sprotoften.dk</a> , 2047 7388

Indsatsens navn: Kræftrådgivning	
<b>Beskrivelse</b>	Hvis du har kræft, er pårørende eller efterladt, ung, eller forælder der er bekymret for dit barn i forbindelse med kræft i familien, så har du mulighed for en rådgivningssamtale. Tilbuddet er et samarbejde mellem Nyborg Kommune og Kræftens Bekæmpelse, hvor en rådgiver fra Kræftrådgivningen i Odense tilbyder rådgivningssamtaler.
<b>Organisatorisk placering</b>	Sundhed og forebyggelse
<b>Målgruppe</b>	Tilbuddet gælder for alle borgere i Nyborg Kommune.
<b>Kontaktoplysninger</b>	Sund@nyborg.dk

## Informationsindsatser og undervisning

Informationsindsatser og undervisning har dels fokus på at udbrede kendskabet til de kommunale tilbud og understøttelse af kampagner. Og dels at formidle viden og muligheder, samt undervisning i emner relateret til mental sundhed.

Indsatsens navn: Trivsel på tværs – Nyborgmodellen	
<b>Beskrivelse</b>	Formålet med indsatsen er at formidle information om rådgivningstjenester. Formidlingen af tilbud til børn, unge og forældre foregår via:

	<a href="https://www.nyborg.dk/da/borger-og-selvetjening/familie-og-born/hjaelp-og-stotte-til-familier-med-born/">https://www.nyborg.dk/da/borger-og-selvetjening/familie-og-born/hjaelp-og-stotte-til-familier-med-born/</a> <a href="https://ppr.nyborg.dk/da/gruppeforlob/">https://ppr.nyborg.dk/da/gruppeforlob/</a> <a href="https://familiehuset.nyborg.dk/da/radgivning/">https://familiehuset.nyborg.dk/da/radgivning/</a>
<b>Målgruppe</b>	Forældre der ønsker rådgivning eller har bekymringer for deres barn.
<b>Organisatorisk placering</b>	Socialafdelingen
<b>Kontaktoplysninger</b>	Peder Bonde, <a href="mailto:phb@nyborg.dk">phb@nyborg.dk</a> , 2974 6367 Forebyggende socialrådgivere i distrikterne: <a href="https://nyborgmodellen.nyborg.dk/da/om-nyborgmodellen/kontaktoplysninger/">https://nyborgmodellen.nyborg.dk/da/om-nyborgmodellen/kontaktoplysninger/</a>

Indsatsens navn: SSP - Undervisning i trivsel i folkeskolen	
<b>Beskrivelse</b>	<p>SSP arbejder med en bred forebyggende indsats, hvor alle elever fra 6. – 9. klasse undervises i social pejling og flertalsmisforståelser. Derudover deltager SSP-medarbejdere på forældremøder med oplæg om blandt andet 'Unge og alkohol' 'Digital adfærd' og 'Flertalsmisforståelser'.</p> <p>I SSP arbejdes der også individorienteret, hvor der gennem SSP-samarbejdet er ekstra fokus på de enkelte unge, der udviser en risikoadfærd eller hvor der er kriminalitetsbekymring. <a href="https://www.nyborgungdomsskole.dk/Category/9f0971306fec41fd9daf95dd02e18a04">https://www.nyborgungdomsskole.dk/Category/9f0971306fec41fd9daf95dd02e18a04</a></p>
<b>Målgruppe</b>	Alle elever fra 6. – 9. klasse
<b>Organisatorisk placering</b>	Skole- og Kulturafdelingen - PPR
<b>Kontaktoplysninger</b>	Flemming Schortil, <a href="mailto:fisch@nyborg.dk">fisch@nyborg.dk</a> , 5159 9148 Anne Grundtvig, <a href="mailto:annebr@nyborg.dk">annebr@nyborg.dk</a> , 2016 1558

Indsatsens navn: Formidling og opkvalificering i ABC for mental sundhed	
<b>Beskrivelse</b>	Skoler og uddannelsessteder har mulighed for at booke oplæg og opkvalificering af personale og lærere, med henblik på implementering af ABC for mental sundhed i skolerne.
<b>Målgruppe</b>	Ledelse, lærere og personale
<b>Organisatorisk placering</b>	Sundhed og Ældre - Sundhed og Forebyggelse
<b>Kontaktoplysninger</b>	Sanne Gjørtz Lauritzen, <a href="mailto:sund@nyborg.dk">sund@nyborg.dk</a> , 6333 8107

Indsatsens navn: Partnerskabet ABC for mental sundhed	
<b>Beskrivelse</b>	Nyborg Kommune er med i partnerskabet ABC for mental sundhed. ABC-partnerskabet er et tværsektorielt partnerskab bestående af forskere, kommuner, foreninger og interesseorganisationer, som arbejder for at fremme den mentale sundhed i Danmark. Nyborg Kommune har været en del af



	<p>partnerskabet siden 2020. I Nyborg kommune arbejdes der gennem tre indsatsområder:</p> <ul style="list-style-type: none"> <li>• Fællesskaber</li> <li>• Opkvalificering</li> <li>• Oplysning</li> </ul> <p>ABC for mental sundhed står for:  A (Act): Gør noget aktivt  B (Belong): Gør noget sammen med andre  C (Commit): Gør noget meningsfuldt</p> <p><a href="https://www.nyborg.dk/da/borger-og-selvbetjening/sundhed-og-forebyggelse/sundhedstilbud/mental-sundhed/">https://www.nyborg.dk/da/borger-og-selvbetjening/sundhed-og-forebyggelse/sundhedstilbud/mental-sundhed/</a></p>
<b>Organisatorisk placering</b>	Sundhed og Ældre - Sundhed og Forebyggelse
<b>Kontaktoplysninger</b>	Sanne Gjørtz Lauritzen, <a href="mailto:sund@nyborg.dk">sund@nyborg.dk</a> , 6333 8107

Indsatsens navn: Den mentale sundhedsuge	
<b>Beskrivelse</b>	I anledning af Verdens mentale sundhedsdag 10. oktober sætter Nyborg Kommune fokus på mental sundhed i hele uge 41 gennem indsatsen Den Mentale Sundhedsuge
<b>Målgruppe</b>	Åben for alle
<b>Organisatorisk placering</b>	Sundhed og Ældre - Sundhed og Forebyggelse
<b>Kontaktoplysninger</b>	Sanne Gjørtz Lauritzen, <a href="mailto:sund@nyborg.dk">sund@nyborg.dk</a> , 6333 8107

Indsatsens navn: Afklarende samtaler	
<b>Beskrivelse:</b>	<p>De afklarende samtaler varetages af en sundhedskonsulent og tager udgangspunkt i borgerens udfordringer, ønsker og behov. Sammen med borgeren lægger sundhedskonsulenten en plan for valg af sundhedstilbud og øvrige kommunale eller frivillige sociale tilbud.</p> <p>Formålet med planen er at fremme borgernes fysiske, mentale og sociale sundhed samt give dem værktøjer til at træffe beviste, sunde valg i hverdagen.</p>
<b>Målgruppe</b>	Borgere uden for arbejdsmarkedet
<b>Organisatorisk placering</b>	Ungeenheden i jobcenteret. Varetages af Sundhed og Forebyggelse
<b>Kontaktoplysninger</b>	Thomas Møller Hvidberg, <a href="mailto:sund@nyborg.dk">sund@nyborg.dk</a> , 6333 8110

Indsatsens navn: Instagramprofilen UngNyborg	
<b>Beskrivelse:</b>	Profilen bruges til at formidle information om tilbud og rådgivning, samt fakta og viden om fysisk, mental- og social sundhed til unge i Nyborg Kommune
<b>Målgruppe</b>	Alle unge i Nyborg Kommune
<b>Organisatorisk placering</b>	Sundhed og Ældre - Sundhed og Forebyggelse
<b>Kontaktoplysninger</b>	<a href="mailto:sund@nyborg.dk">sund@nyborg.dk</a>

## Tidlig opsporing

Følgende afsnit omfatter de indsatser der iværksættes for at opspore begyndende mistrivsel blandt børn og unge, samt indsatser målrettet forebyggelse af mentale helbredsudfordringer. Forebyggende indsatser målrettet vordende forældre er medtaget i kortlægningen, da mange familiære risikofaktorer kan have betydning for barnets udvikling og trivsel.

Indsatsens navn: Marte Meo	
<b>Beskrivelse</b>	<p>Marte Meo er en videobaseret metode, der bygger på principperne for udviklingsstøttende kommunikation.</p> <p>Marte Meo anvendes i familiehuset til at understøtte dannelse af sund tilknytning mellem barn og forældre. Metoden anvendes således, at forældrene bliver mere bevidste om, hvordan de kommunikerer med deres barn på en anerkendende og udviklingsstøttende måde.</p> <p><a href="https://familiehuset.nyborg.dk/da/radgivning/marte-meo/">https://familiehuset.nyborg.dk/da/radgivning/marte-meo/</a></p>
<b>Målgruppe</b>	Familier med børn i alderen 0-18 år
<b>Organisatorisk placering</b>	Skole og Kulturafdelingen - Familiehuset
<b>Kontaktoplysninger</b>	6333 6851, <a href="mailto:Familiehuset@nyborg.dk">Familiehuset@nyborg.dk</a>

Indsatsens navn: PMTO	
<b>Beskrivelse</b>	<p>PMTO er et tilbud til forældre der oplever, at deres barn fx er meget negativt, grænsesøgende eller vredt. PMTO henvender sig til forældre der oplever at stemningen i familien ofte er negativ og har mange konflikter med barnet, og som har svært ved at finde ud af, hvordan de kommer videre.</p> <p>I PMTO arbejdes der med at styrke det positive samspil og mindske konflikter mellem børn og voksne i hjemmet.</p> <p><a href="https://familiehuset.nyborg.dk/da/radgivning/pmto-forlob/">https://familiehuset.nyborg.dk/da/radgivning/pmto-forlob/</a></p>
<b>Målgruppe</b>	Primært til familier med børn i alderen 4-12 år.
<b>Organisatorisk placering</b>	Skole- og Kulturafdelingen - Familiehuset
<b>Kontaktoplysninger</b>	6333 6851, <a href="mailto:familiehuset@nyborg.dk">familiehuset@nyborg.dk</a>

Indsatsens navn: Screening med Gotland og EPDS i graviditetsbesøg	
<b>Beskrivelse</b>	Sundhedsplejen tilbyder screening af begge forældre med Gotland og EPDS i graviditetsbesøg med henblik på opsporing af fødselsdepression.
<b>Målgruppe</b>	På nuværende tidspunkt tilbydes der kun graviditetsbesøg, og dermed screening, til vordende forældre indplaceret i svangeromsorgens niveau 3 og 4.
<b>Organisatorisk placering</b>	Børneafdelingen - Sundhedsplejen
<b>Kontaktoplysninger</b>	Lone Langkjær, <a href="mailto:llan@nyborg.dk">llan@nyborg.dk</a> , 6333 7127

Indsatsens navn: Screening med Gotland og EPDS 2 måneder efter fødsel	
<b>Beskrivelse</b>	Sundhedsplejen tilbyder screening af forældre med Gotland og EPDS ved besøg 2 måneder efter fødslen. Derudover tilbydes forældrene screening ved symptomer på efterfødselsreaktioner.
<b>Målgruppe</b>	Alle forældre
<b>Organisatorisk placering</b>	Børneafdelingen - Sundhedsplejen
<b>Kontaktoplysninger</b>	Lone Langkjær, <a href="mailto:llan@nyborg.dk">llan@nyborg.dk</a> , 6333 7127

Indsatsens navn: Opspring af vedvarende social tilbagetrækning med ADBB	
<b>Beskrivelse</b>	Sundhedsplejen anvender ADBB (Alarm Distress Baby Scale) til tidlig opsporing af social tilbagetrækning hos børn i alderen 0-2 år. ADBB er en systematisk- og standardiseret metode, som anvendes til at opspore vedvarende social tilbagetrækning. Social tilbagetrækning hos spæd- og småbørn udgør en alvorlig risikofaktor for psykiske vanskeligheder senere i livet, herunder bl.a. sprog-, adfærds- og tilknytningsforstyrrelser. Opspringen tilbydes når barnet er 2 måneder og 8-10 måneder, samt efter behov.
<b>Målgruppe</b>	Børn i alderen 2-24 måneder.
<b>Organisatorisk placering</b>	Børneafdelingen - Sundhedsplejen
<b>Kontaktoplysninger</b>	Lone Langkjær, <a href="mailto:llan@nyborg.dk">llan@nyborg.dk</a> , 6333 7127

Indsatsens navn: TOPI – Tidlig indsats og opsporing.	
--	--

<b>Beskrivelse:</b>	<p>Formålet med indsatsen er at sikre tidlig indsats til børn og unge med sociale og psykiske problemer. TOPI er trivselsvurderinger, som foretages to gange årligt på alle børn og unge. TOPI er en del af den tidlige opsporing og indsats, og er et værktøj til at opspore mistrivsel hos børn allerede fra første undren. Børnenes trivsel positioneres i henholdsvis grøn, gul eller rød position. Metoden er udviklet af Socialstyrelsen.</p> <p>Metoden er under implementering i dagtilbud og skoler frem til 2024.</p> <p><a href="https://nyborgmodellen.nyborg.dk/da/vaerktojer/tidlig-opsporing-og-indsats-topi/">https://nyborgmodellen.nyborg.dk/da/vaerktojer/tidlig-opsporing-og-indsats-topi/</a></p>
<b>Målgruppe</b>	Alle børn i vuggestue, børnehave og skole.
<b>Organisatorisk placering</b>	Socialafdelingen og Børneafdelingen
<b>Kontaktoplysninger</b>	Peder Bonde, <a href="mailto:phb@nyborg.dk">phb@nyborg.dk</a> , 2974 6367

Indsatsens navn: 3 ½ års undersøgelse	
<b>Beskrivelse:</b>	<p>Formålet med 3 ½ års undersøgelsen er at vurdere barnets trivsel og udvikling.</p> <p>Undersøgelsen foregår i mindre børnegrupper og en pædagog fra børnehaven deltager. Ved forskellige lege bliver børnene undersøgt motorisk af en børneergoterapeut og -fysioterapeut. Herudover bliver børnene vejlet og målt ved sundhedsplejersken. Forud for undersøgelsen tilbydes forældrene at svare på et spørgeskema om barnets udvikling og trivsel.</p> <p>Efterfølgende tilbydes forældrene en opfølgende samtale, hvor svar fra spørgeskemaet og undersøgelsens resultater drøftes. Ved samtalen er der mulighed for at drøfte barnets styrker og eventuelle udfordringer.</p> <p><a href="https://www.nyborg.dk/da/borger-og-selvbetjening/familie-og-born/born-og-sundhed/tilbud-til-born-i-bornehave/">https://www.nyborg.dk/da/borger-og-selvbetjening/familie-og-born/born-og-sundhed/tilbud-til-born-i-bornehave/</a></p>
<b>Målgruppe</b>	Alle børn på 3½ år tilbydes en undersøgelse i deres børnehave, og forældrene tilbydes efterfølgende en samtale.
<b>Organisatorisk placering</b>	Børneafdelingen - Sundhedsplejen
<b>Kontaktoplysninger</b>	Sundhedsplejen, 6333 6857, <a href="mailto:sundhedsplejen@nyborg.dk">sundhedsplejen@nyborg.dk</a>

Indsatsens navn: Faglige fyrtårne	
<b>Beskrivelse:</b>	<p>Formålet med indsatsen er tidlig opsporing af børn i sårbare positioner fx børn i familier med psykisk sygdom. De Faglige fyrtårne er medarbejdere der arbejder på tværs af dagtilbud, skole, Socialafdelingen og Jobcentret.</p> <p><a href="https://nyborgmodellen.nyborg.dk/da/viden-om/psykisk-sygdom-i-familien/">https://nyborgmodellen.nyborg.dk/da/viden-om/psykisk-sygdom-i-familien/</a></p>
<b>Målgruppe</b>	Alle børn i vuggestue, børnehave og skole.

<b>Organisatorisk placering</b>	Socialafdelingen, jobcenteret, skole og dagtilbud
<b>Kontaktoplysninger</b>	Peder Bonde, <a href="mailto:pjb@nyborg.dk">pjb@nyborg.dk</a> , 2974 6367

Indsatsens navn: Fremskudt funktion	
<b>Beskrivelse:</b>	<p>Formålet med fremskudt funktion er at sikre en tidlig indsats til børn og unge med sociale og psykiske problemer.</p> <p>Fremskudt Funktion er et tværsektorielt samarbejde mellem psykiatrien og kommunerne, som forebygger at børn og unge i mistrivsel står uden indsatser.</p> <p>I de enkelte kommuner er det PPR-psykologer, der modtager sager fra øvrige kommunale medarbejdere. Som kommunalt ansat skal du kontakte den lokale PPR-psykolog, hvis du har et barn eller en ung, som du gerne vil bringe ind i Fremskudt funktion.</p> <p><a href="https://psykiatrienisyddanmark.dk/fagpersoner/projekter-og-saerlige-indsatser/born-og-unge-projekter-og-saerlige-indsatser/fremskudt-funktion-for-born-og-unge-i-mistrivsel">https://psykiatrienisyddanmark.dk/fagpersoner/projekter-og-saerlige-indsatser/born-og-unge-projekter-og-saerlige-indsatser/fremskudt-funktion-for-born-og-unge-i-mistrivsel</a></p>
<b>Målgruppe</b>	Målgruppen er børn og unge i alderen 6–18 år. Henvisning gennem PPR.
<b>Organisatorisk placering</b>	Skole- og Kulturafdelingen
<b>Kontaktoplysninger</b>	Ann-Sofie Tiltnes Kordif, <a href="mailto:ansk@nyborg.dk">ansk@nyborg.dk</a> , 6333 7669

Indsatsens navn: Trivsel på tværs - Tværs-møde	
<b>Beskrivelse</b>	<p>Tværs er en samarbejdsplatform for medarbejdere omkring børn og unge.</p> <p>Når en pædagog eller lærer har en bekymring for et barns trivsel og udvikling, bliver bekymringen oprettet i Tværs og der indkaldes til et Tværs-møde.</p> <p>I Tværs vil der være en beskrivelse af barnets ressourcer og udfordringer, oversigt over de tiltag og aftaler, der laves omkring dit barn.</p> <p>Du er som forældre involveret i hele Tværs-forløbet, og du skal afgive samtykke til, at vi må dele oplysninger om dit barn med andre fagpersoner.</p> <p><a href="https://www.nyborg.dk/da/borger-og-selvbetjening/familie-og-born/hjaelp-og-stotte-til-familier-med-born/trivsel-pa-tvaers-nyborgmodellen/">https://www.nyborg.dk/da/borger-og-selvbetjening/familie-og-born/hjaelp-og-stotte-til-familier-med-born/trivsel-pa-tvaers-nyborgmodellen/</a></p>
<b>Målgruppe</b>	Børn
<b>Organisatorisk placering</b>	Socialafdelingen
<b>Kontaktoplysninger</b>	<a href="mailto:socialbf@nyborg.dk">socialbf@nyborg.dk</a> , 6333 6818

## Øvrige henvisningsmuligheder

Hjemmesider, hotlines, rådgivning og tilbud til unge 10-30 år, som børn og unge henvises til som supplement til kommunes tilbud.

- **Raadgivningsdanmark.dk**  
*Database over hjælp og tilbud til forskellige problemstillinger. Til alle borgergrupper, og (næsten) alle typer af problemstillinger fra misbrug og seksualitet til jura og økonomi.*
- **Børnetelefonen.dk**  
*Døgnåben telefon, chat, SMS, og brevkasse for børn og unge, hvor man kan tale om alt.*  
*Tlf: 116 111*
- **Headspace.dk**  
*Chat, SMS og telefon samt fysisk mødested i Odense. Et trygt sted, hvor man kan tale om alt.*  
*Jernbanegade 3, 4. sal, 5000 Odense C*  
*Tlf: 5373 3004*
- **Mindhjælper.dk**  
*Guider unge gennem hårde tider. Videoer, temaer og artikler, samt brevkasse.*
- **Mindhjælper-skolen.dk**  
*Gratis onlineforløb om angst og mindfulness.*
- **Internetpsykiatrien.dk**  
*Samarbejde imellem regionerne. Her kan man søge om gratis internetbaseret behandling for let/moderat angst og depression.*
- **Angstforeningen.dk**  
*Chat og telefon for børn, unge og forældre*  
*Tlf.: 8230 6070*
- **Nyborg Vor Frue Kirke**  
*Sorggruppe for alle efterladte*  
*Tlf.: 65361412*
- **bornungesorg.dk**  
*Støtte og behandling ved sygdom og død i familien. For børn og unge under 28 år.*  
*Telefon, SMS, brevkasse og chat.*  
*Tlf: 70 209 903*
- **ventilen.dk/odense**  
*Fællesskabsorganisation imod ensomhed*  
*Mødested i Odense*  
*Tlf: 5051 4636*  
*Kochsgade 31 H, 5000 Odense C*
- **psykiatrifonden.dk/faa-hjaelp.aspx**  
*Telefon, chat, brevkasse.*  
*Til mennesker med psykiske problemer og psykiske sygdomme, personer i krise, samt pårørende og fagfolk. Desuden gruppechat for unge mellem 15-25 år med angst.*  
*Tlf: 3925 2525*
- **Røde Kors' Ung rådgivning Ung på Linje og Ung Online**  
*urk.dk/ung-på-linje-og-ung-online*  
*Samtaletilbud for unge mellem 13 og 30 år. Chat og telefon hvor man kan tale om alting*  
*Tlf: 7012 1000*
- **Gruppechat.dk**  
*Under Center for digital pædagogik.*  
*Her kan unge chatte med andre unge og mentorer, om alt det der fylder. 12-25 år.*  
*Anonymt tilbud.*
- **SIND.dk**  
**Landsforeningen for psykisk sundhed**  
*Telefonrådgivning til psykisk sårbare og*

deres pårørende.  
Tlf: 7023 2750

## Selvskade - Selvmordstruet

- **Psykiatrisk akutmodtagelse (PAM) Odense**  
Tlf: 9944 9141
- **Livslinien.dk**  
Telefon, brevkasse og chat for selvmordstruede  
Tlf: 70 201 201
- **Lmsos.dk**  
Landsforeningen mod spiseforstyrrelser og selvskade. Også for pårørende.  
Chat, hotline, videochat, SMS,  
Tlf: 7010 1818

## Misbrug - Spiseforstyrrelse

- **Alkolinjen.dk**  
Gratis og anonym rådgivning til dig, der drikker for meget, samt til børn og unge som vokser op med alkoholproblemer i familien.  
Brevkasse, råd og vejledning  
Tlf: 80 200 500
- **Alkolinjen Ung**  
[www.alkohologsamfund.dk/alkolinjen-ung](http://www.alkohologsamfund.dk/alkolinjen-ung)  
Vidensbank og chat. Alkohol kan påvirke dig og dit liv, hvis du selv drikker eller er tæt på nogen, der drikker for meget. 15-24 år.
- **Tuba.dk**  
Unge mellem 14 og 35 år, som er vokset op i familier med alkohol- eller stofmisbrug  
Terapi og rådgivning, brevkasse, chat og ung til ung. Fysisk rådgivning i Odense.  
Afd. Odense - Tlf: 3085 8179 - [odense@tuba.dk](mailto:odense@tuba.dk)

- **Netstof.dk**  
Rådgivning om egne eller andres problemer med alkohol, hash og andre stoffer  
Vidensbank, brevkasse, rådgivning mv.

## Sex - Prævention - Graviditet

- **Sexlinien.dk**  
Skriv eller ring anonymt og få svar fra Sex & Samfunds rådgivere  
Tlf: 7020 2266
- **Privatsnak.dk**  
Sex & Samfunds rådgivning til børn og unge. Her kan de 10-15-årige få svar på spørgsmål om køn, krop og pubertet af rådgivere.  
Tlf: 7020 2281

## Vold og overgreb

- **Levudenvold.dk**  
Lev Uden Vold tilbyder hjælp, støtte og juridisk rådgivning til både voldsudsatte, voldsudøvere og deres pårørende.  
Tlf (Døgnåbent): 1888
- **Krisecenter Fyn**  
Krisecenter for kvinder og børn på flugt fra vold.  
Tlf (Døgnåbent): 9193 3300
- **Qnet v. Røde Kors**  
[www.rodekors.dk/vores-arbejde/socialt-arbejde/brug-hjaelp/qnet](http://www.rodekors.dk/vores-arbejde/socialt-arbejde/brug-hjaelp/qnet)  
Qnet – netværk for dig der har været udsat for vold og søger netværk og støtte i tiden efter.  
Qnet er også for børn i voldsramte hjem.  
Tlf: 2119 8652

## Religiøs- og/eller minoritetsetnisk baggrund

- **App: MÆRK**  
*Mærk app'en er Social, Børne- og Integrationsministeriets app for oplysning om æresrelaterede konflikter. Henvender sig til unge OG professionelle, som arbejder med dem. App'en giver let adgang til information om rettigheder og rådgivningsmuligheder.  
Find i App Store*
- **RED center for æresrelaterede konflikter**  
*RED-center.dk  
Virtuelt univers, telefonisk rådgivning  
Anonym om bl.a. negativ social kontrol, æresrelateret vold LGBTQ+  
Tlf: 7027 7666*
- **RED center for æresrelaterede konflikter**  
*SAFEHOUSE  
Trygt og specialiseret opholdssted for unge, som er på flugt fra æresrelaterede konflikter.  
Herunder også specifik indsats målrettet LGBTQ+.  
Jylland – Tlf: 5578 2010  
Sjælland – Tlf: 5578 2000*
- **Sabaah.dk**  
*Støtteforening for LGBTQ+ personer med minoritetsetnisk baggrund  
Netværksgrupper, rådgivning, café, forældrerådgivning.  
snak@sabaah.dk  
Tlf: 3323 2000 (tors. 18-20)*
- **Sankt Lukas Krisecenter**  
*Landsdækkende specialkrisecenter for voldsudsatte sikkerhedstruede kvinder (og deres børn) med minoritetsbaggrund.  
[www.sanktlukas.dk/krisecenter](http://www.sanktlukas.dk/krisecenter)  
Tlf: 2913 2020 (kl. 08-22)  
eller 4511 7800 (kl. 22-08)*

- **Eftertro.dk – et liv efter troen**  
*Eftertro er et netværk af frivillige, der kender til tro, tvivl og social kontrol igennem religion.  
Tlf: 5383 7163*

## Problemer i den virtuelle verden

- **Sletdet.dk**  
*Rådgivning fra Red Barnet. Om digital billeddeling, mobning, afpresning. Alt vedr. børn og unges liv på nettet.  
Tlf: 2927 0101*
- **Cyberhus.dk**  
*Ung til ung rådgivning.  
SMS og brevkasse for børn og unge om alt imellem himmel og jord.  
Tlf: 2580 6060*
- **Scammed.dk**  
*Center for digital pædagogik  
Hjælp og støtte til unge, som er blevet snydt i skintrades. Blogs, guides, brevkasse og rådgivning  
SMS: 2249 6825*



## Liste over links

Nyborgmodellen - Tilbud og indsatser for børn og unge i Nyborg kommune:

<https://nyborgmodellen.nyborg.dk/da/tilbud-og-indsatser/>

Tilbud til børn og unge på Nyborg Kommunes hjemmeside: <https://www.nyborg.dk/da/borger-og-selvbetjening/familie-og-born/hjaelp-og-stotte-til-familier-med-born/>

PPR's hjemmeside: <https://ppr.nyborg.dk/da/gruppeforlob/>

Familiehusets hjemmeside: <https://familiehuset.nyborg.dk/da/radgivning/>

Sundhedstilbud på Nyborg Kommunes hjemmeside: <https://www.nyborg.dk/da/borger-og-selvbetjening/sundhed-og-forebyggelse/sundhedstilbud/>

Socialstyrelsens materiale om en dækkende tilbudsvifte: <https://sbst.dk/boern/forebyggelse-og-tidlig-indsats/om-forebyggelse-og-tidlig-indsats/tidlige-forebyggende-indsatser-og-tilbudsviften-1/redskab-haandbog>

## Referencer

Center for Digital Psykiatri. (04. 05 2023). *Mindhjælper.dk*. Hentet fra Mindhjælper.

Jeppesen P, O. C. (2020). *Mental sundhed og sygdom hos børn og unge i alderen 10-24 år – forekomst, fordeling og forebyggelsesmuligheder*. København: Vidensråd for Forebyggelse.

Sundhedsstyrelsen. (2018). *Kommunernes arbejde med forebyggelsespakkerne*.

Sundhedsstyrelsen, Center for Forebyggelse. (2010). *SUNDHED PÅ TVÆRS*.

