



Nyborg Kommune  
Teknik, Miljø og Erhverv  
Nørrevoldgade 9, 5800 Nyborg

29-05-2024

Projektnummer: 1342100010

### **Ansøgning om etablering af tre nye indvindingsboringer til erstatning af tre gamle indvindingsboringer med DGU nr. 147.853, 147.835 og 147.836 ved Skovparken Vandværk, tilhørende Nyborg Forsyning.**

Skovparkens Vandværk, tilhørende Nyborg Forsyning, indvinder i dag vand fra 7 boringer og har en årlig indvindingstilladelse på 600.000 m<sup>3</sup>. Da tre af boringerne med DGU nr. 147.835, 147.836 og 147.853 er gamle og placeret i nedgravede råvandsstationer, ønsker Nyborg Forsyning at etablere tre nye erstatningsboringer (B1, B2 og B4) tæt på de gamle, som efterfølgende sløjfes.

Herudover vil boring med DGU nr. 147.852 udgå af indvindingen, og fremover fungere som reserveboring. Skovparkens Vandværk skal således fremover indvinde vand fra i alt 6 boringer. Indvindingen skal fordeles jævnt mellem de 6 boringer, svarende til 100.000 m<sup>3</sup> pr. år pr. boring.

Der søges hermed om tilladelse efter vandforsyningsloven § 20-22 til etablering af tre erstatningsboringer ved Skovparkens Vandværk.

### **ANSØGNINGEN**

De tre erstatningsboringer skal etableres hhv. 150, 275 og 125 meter fra de eksisterende boringer med DGU nr. 147.853, 147.835 og 147.836, som efterfølgende sløjfes.

Boringerne skal udføres til en dybde på ca. 40 meter og skal placeres i et grundvandsmagasin i samme eller bedre kvalitet end det eksisterende. Den forventede indvinding af vand fra hver boring er ca. 100.000 m<sup>3</sup> om året og den samlede indvinding fra Skovparkens Vandværk forbliver uændret.

Der skal genberegnes nyt BNBO for de tre erstatningsboringer B1, B2 og B4. Det forventede BNBO for erstatningsboring B1 (DGU nr. 147.835) og B4 (147.853), ændres fra at hovedparten ligger i opdyrkede arealer til kun en mindre del ligger i opdyrkede arealer og hovedparten ligger i fredskov. Arealanvendelse inden for det forventede BNBO for erstatningsboring B2 (DGU nr. 147.836), ændres fra delvist opdyrkede arealer og fredskov til alene at omfatte fredskov.

Traceringer af ledningsanlæg planlægges således, at der ikke kræves betydelige anlægsarbejder for at realisere anlægget.

Lodsejer er involveret i planlægningen og gennemførelse af flytningen, og den endelige placering aftales nærmere med lodsejer.

Det samlede projektområde fremgår af Figur 1.



**Figur 1 Oversigtskort over projektområdet**

### Placering af nye boringer

Den nuværende indvindingsboring, i det nordlige Buskløkke med DGU nr. 147.853, er etableret i 1988 i udkanten af fredskov. Magasinet på stedet udgøres af Kertemindemergel/Grønsandskalk over bryozokalken. Erstatningsboring B4 (147.853) skal ligeledes indvinde fra Kertemindemergel/Grønsandskalk, som er forholdsvis mægtig i området. Den forventede boringsdybde for B4 er ca. 40 meter.

Erstatningsboringen B4 skal flyttes ca. 150 m mod sydøst for DGU nr. 147.853 og længere ind på fredskovsarealet. Placeringen i fredskov opretholdes derfor fortsat. Ved at fastholde en boring i den nordlige Buskløkke kan hovedparten af den eksisterende råvandsledning benyttes. Boringen bliver placeret i en lavning og vil dermed være mindre synlig.

Den nye B4 forbindes med en ca. 160 m lang stikledning i Ø160 mm og tilsluttes den eksisterende råvandsledning.

Borehuset bliver i grundplan (l x b) 1,8 x 1,25 m og med en højde på max. 1,5 m udført i mørkt grønmalet stålplade beklædt med træ og stående på en betonplade.

Boringens fremtidige placering samt ny stikledning fremgår af Figur 2.



**Figur 2 Placering af eksisterende boring DGU nr. 147.853, som skal erstattes af B4. Med blåt angives den eksisterende råvandsledning og med rødt den nye stikledning.**

De nuværende indvindingsboringer, i den nordlige del af Juelsbergskoven med DGU nr. 147.835 og DGU nr. 147.836, er begge etableret i 1986 i udkanten af et fredskovsareal. Magasinet på stedet udgøres i lighed med boringen i Buskløkkerne af Kertemindemergel/Grønsandskalk over bryozokalken. Erstatningsboringerne B1 (DGU nr. 147.835) og B2 (DGU nr. 147.836) skal ligeledes udnytte Kertemindemergel/Grønsandskalk.

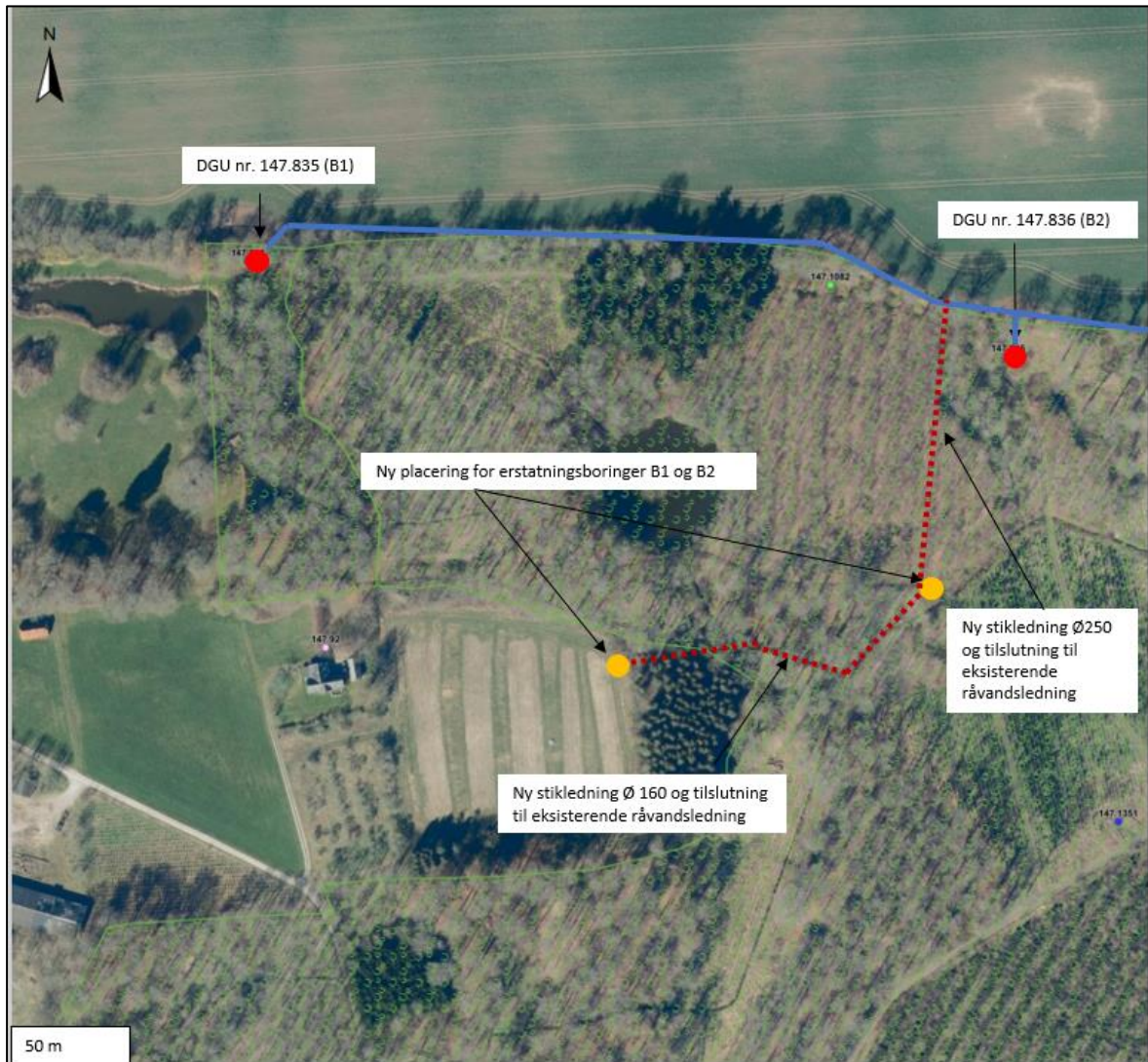
Erstatningsboring B1 skal flyttes ca. 275 m mod sydøst for DGU nr. 147.825 og placeres lige uden for fredskovsarealet. Erstatningsboringen B2 skal flyttes ca. 125 m mod syd for DGU nr. 147.836 og længere ind på fredskovsarealet jf. Figur 3. Placeringen i fredskov opretholdes derfor fortsat for denne boring.

Af hensyn til landskabelige forhold, trækkes boringerne væk fra skovbrynet således at de er mindre synlige i landskabet.

Erstatningsboringen B1 forbindes med en ca. 170 m Ø160 mm råvandsledning frem til B2, som forbindes med en ca. 125 m lang stikledning i Ø260 mm, som tilsluttes den eksisterende råvandsledning, jf. Figur 3.

Borehusene bliver i grundplan (l x b) 1,8 x 1,25 m og med en højde på max. 1,5 m udført i mørkt grønmalet stålplade beklædt med træ og stående på en betonplade.

Boringernes fremtidige placering samt nye stikledninger fremgår af Figur 3.



**Figur 3 Placering af eksisterende boringer DGU nr. 147.835 og 147.836 som skal erstattes af hhv. B1 og B2. Med blåt angives den eksisterende råvandsledning og med rødt de nye stikledninger.**

**Tabel 1 Oversigt over Skovparkens Vandværks boringer med beliggenhed og fremtidige status.**

<b>DGU NR.</b>	<b>ETABLERINGSÅR</b>	<b>MATR. NR. OG EJERLAV</b>	<b>HANDLING</b>	<b>FREMTIDIGE STATUS</b>
147.835	1986	1bf Juelsberg Hgd., Aunslev	Sløjfes	Sløjfet
B1 (Erstatningsboring for 147.835)	202X	1bf Juelsberg Hgd., Aunslev	Etableres ca. 275 m sydøst for DGU nr. 147.835	Indvinding
147.836	1986	1bf Juelsberg Hgd., Aunslev	Sløjfes	Sløjfet
B2 (Erstatningsboring for 147.836)	202X	1bf Juelsberg Hgd., Aunslev	Etableres ca. 125 m syd for DGU nr. 147.836	Indvinding
147.853	1988	1a Juelsberg Hgd., Aunslev	Sløjfes	Sløjfet
B4 (Erstatningsboring for 147.853)	202X	1a Juelsberg Hgd., Aunslev	Etableres ca. 150 m sydøst for DGU nr. 147.853	Indvinding
147.852	1988	1a Juelsberg Hgd., Aunslev	Udgår til reserveboring	Passiv
147.1351	2016	3a Juelsberg Hgd., Aunslev	Ingen	Indvinding
147.1384	2016	3a Juelsberg Hgd., Aunslev	Ingen	Indvinding
147.1385	2016	3a Juelsberg Hgd., Aunslev	Ingen	Indvinding

## VVM-SCREENING OG DISPENSATION EFTER SKOVLOVENS § 11

De eksisterende boringer og fremtidige erstatningsboringer ligger i et område med særlige drikkevandsinteresser (OSD) og inden for område med indvindingsoplande til almen drikkevandsforsyning.

Da projektet er omfattet af miljøvurderingsloven, bilag 2, punkt 2 d), iii – Dybdeboringer, navnlig vandforsyningsboringer, med henvisning til punkt 13 a) Ændringer og udvidelser af projekter, som allerede er godkendt, er der i medfør af lovens § 21 gennemført en screening af projektet.

Da erstatningsboring B2 (147.835) og B4 (147.836) skal flyttes ind i fredskov, er der fremsendt en ansøgning om dispensation efter Skovlovens § 11 til Miljøstyrelsen.



## BILAG TIL ANSØGNINGEN

Bilag 1: VVM-screening

Med venlig hilsen

Anja Kiel Groth