



Teknik, Plan og Erhverv
2024

Natura 2000-handleplan 2022-2027

Centrale Storebælt og Vresen

Natura 2000-område nr. N116

Habitatområde H100

Fuglebeskyttelsesområde F73 og F98



Nyborg
KOMMUNE



SLAGELSE
KOMMUNE

Natura 2000 handleplan for N116

Forsidefoto: Parti fra Lejodde, foto: Knud Larsen

Må citeres med kildeangivelse.

Indhold

1 Resume 4

2 Baggrund 5

2.1 Den lovgivningsmæssige ramme 5

2.2 Miljøvurdering af handleplanerne 6

2A Områdebeskrivelse 7

3 Gennemførelse af Natura 2000-handleplan for sidste planperiode 8

4 Behov for indsatser 10

4.1 Terrestrisk lysåben natur 10

4.2 Sø-natur (søer < 5 ha) 11

4.3 Habitatarter 12

4.4 Fuglearter 12

4.5 Marine naturtyper 14

4.6 Andre indsatser 15

5 Indsatser fordelt på aktør 16

6 Prioritering af den forventede indsats 17

7 Forventede initiativer og plan for interessentinddragelse 18

Bilag 1: Resume af offentlige lodsejeres planer for forvaltningsindsatser 19

Naturstyrelsen 19

Sund & Bælt 22

Bilag 2.1: Afgrænsning af Natura 2000-området 23

Bilag 2.2A og 2.2B: Kortlagt habitatnatur, lysåbne terrestriske naturtyper 24-25

Bilag 2.3: Kortlagte levesteder for fugle 26

Bilag 2.4: Kortlagte marine naturtyper 27

Bilag 3: Indsatsprogrammets retningslinjer 28

Bilag 4: Udpegningsgrundlag for N116 29

Bilag 5: Nyt fuglebeskyttelsesområde F128 30

1. Resumé

Handleplanen for N116 Centrale Storebælt og Vresen beskriver den indsats, der skal igangsættes i Natura 2000-området inden udgangen af 2027. Natura 2000-området består af fuglebeskyttelsesområderne F73 og F98 samt habitatområde H100.

Det overordnede mål for området er beskrevet i afsnit 3.1 i Natura 2000-planen og de konkrete mål i afsnit 3.2. Generelt gælder for dette område, at den samlede forekomst af naturtyper, arter og fugles levesteder i Natura 2000-området, uanset om de er kortlagt, skal være stabil eller i fremgang, såfremt de naturgivne forhold giver mulighed for det.

Målsætningerne konkretiseres i den statslige Natura 2000-plans afsnit 4.1 og 4.2 i form af nogle generelle og områdespecifikke retningslinjer for indsatsprogrammet (se bilag 3).

Hovedformålet med indsatserne i perioden 2022-27 er:

1. Fokus på mere naturlige processer og naturens robusthed.
2. Sikre og forbedre tilstanden af den eksisterende natur og levesteder.
3. Bekæmpe invasive arter.

Indsatsen omfatter bl.a.:

- En indsats for at sikre og forbedre lysåbne naturtyper kystklint/klippe og strandvold med flerårige planter.
- Forbedring af levesteder for terner og vadefugle ved f.eks. at sikre afgræsning og imødegå trusler fra rovdyr.
- Fokus på naturlige processer, områdernes robusthed og sikring mod klimaforandringer.

Indsatsen udføres både på offentlige og private arealer i området. Projekter på private lodsejeres arealer gennemføres i videst muligt omfang gennem frivillige aftaler. Der findes blandt andet en række understøttende tilskudsordninger, som kan søges gennem Landbrugsstyrelsen og Miljøstyrelsen, samt midler til Life-projekter som medfinansieres af EU.

2. Baggrund

Miljøstyrelsen har udarbejdet Natura 2000-planer for 257 Natura 2000-områder, som indgår i den danske del af det europæiske Natura 2000-netværk. Planerne beskriver målene for det enkelte Natura 2000-område og fastlægger de indsatser, der skal ske inden for planperioden 2022–27. Natura 2000-planerne kan ses på Miljøstyrelsens hjemmeside www.mst.dk.

Ud fra Natura 2000-planerne er der udarbejdet Natura 2000-handleplaner for de enkelte Natura 2000-områder. Handleplanerne skal medvirke til at gennemføre Natura 2000-planerne for de enkelte områder. Denne handleplan er udarbejdet af Slagelse Kommune og Nyborg Kommune på grundlag af Natura 2000-plan for N116 Centrale Storebælt og Vresen.

Hver kommune er ansvarlig for de dele af handleplanen, der vedrører kommunens geografiske område på land og kommunens kystnære områder. Kommunerne er ansvarlige for, at handleplanerne gennemføres inden udgangen af 2027.

Offentlige lodsejere, som ejer arealer i Natura 2000-området, kan vælge at gennemføre Natura 2000-planen direkte i egne planer for forvaltningsindsatser (eks. drifts- og plejeplaner). Der udarbejdes ikke handleplan for de offentlige lodsejeres arealer, hvor de selv udarbejder planer for forvaltningsindsatser, hvorfor data fra deres arealer ikke indgår i selve handleplanen men kun fremgår af bilag 1. Naturstyrelsen og Sund & Bælt ønsker selv at udarbejde plan for forvaltningsindsats for egne arealer, og resuméer af disse planer kan ses i bilag 1.

Mål og indsatser relaterer til de naturtyper, arter og fugle, som det pågældende Natura 2000-område er udpeget for at beskytte. Både de overordnede og konkrete målsætninger er langsigtede mål, der gælder for flere planperioder, mens indsatsprogrammet er kortsigtet og revideres i hver planperiode. De langsigtede målsætninger er opdateret i denne plangeneration, bl.a. på baggrund af justeringen af Natura 2000-områderne geografiske afgrænsning (gennemført i 2017-19) samt opdatering af Natura 2000-områdernes udpegningsgrundlag (jf. nedenstående). De konkrete målsætninger er ligeledes opdateret for at give mulighed for en mere dynamisk forvaltning. Således bygger de konkrete målsætninger på grupperinger af naturtyper, habitatarter og fugle.

2.1 Den lovgivningsmæssige ramme

Den lovgivningsmæssige baggrund for handleplanerne findes i:

- miljømålsloven (lovbekendtgørelse nr. 692 af 26. maj 2023)
- naturbeskyttelsesloven (lovbekendtgørelsen nr. 1392 af 4. oktober 2022)
- bekendtgørelse om kommunalbestyrelsernes Natura 2000-handleplaner (bekendtgørelse nr. 944 af 27. juni 2016)

Det er kommunalbestyrelsen, der er ansvarlig for at gennemføre Natura 2000-planen på de privatejede arealer. Offentlige lodsejere er ansvarlige for at gennemføre Natura 2000-planen på deres egne arealer.

Handleplanen skal ifølge lovgivningen indeholde nedenstående:

- En prioritering af myndighedens forventede forvaltningsindsats i planperioden på baggrund af en opgørelse af behovet for konkrete forvaltningstiltag.
- De forventede initiativer, som myndigheden vil tage for at gennemføre Natura 2000-handleplanen, herunder en plan for interessentinddragelse.
- En oversigt over fordelingen af indsatsen mellem kommunale myndigheder, Miljøstyrelsen og offentlige lodsejere.
- En redegørelse for gennemførelsen af handleplanen for den forudgående 6 års periode, der gør det muligt at vurdere, i hvilket omfang Natura 2000-handleplanen er gennemført for den forudgående periode.

Handleplanen skal ikke omfatte offentligt ejede arealer, hvis der for disse arealer er udarbejdet/udarbejdes en plan for forvaltningsindsatsen, der er i overensstemmelse med de fastsatte mål for naturtilstanden i Natura 2000-planen. Der indsættes et resumé af de offentlige planer i handleplanens bilag.

Handleplanen skal være så konkret, at dens gennemførelse kan vurderes. Dog må handleplanen ikke foregribe det præcise indhold af de aftaler eller afgørelser, der træffes i forhold til den enkelte lodsejer i forbindelse med gennemførelsen af handleplanen.

Handleplanen skal i samspil med vandplanlægningen realisere Natura 2000-planen for så vidt angår vandbehov for de naturtyper, som er direkte afhængige af et vandøkosystem. Natura 2000-planens mål om forbedret vandkvalitet i større søer, vandløb, fjorde og kystvande realiseres gennem indsatsen i vandplanlægningen og skal ikke indgå Natura 2000-handleplanerne.

2.2 Miljøvurdering af handleplanerne

Natura 2000-handleplanerne er en type af planer, som kan være omfattet af krav om miljøvurdering i henhold til Bekendtgørelse af lov om miljøvurdering af planer og programmer og af konkrete projekter (VVM) (lovbekendtgørelse nr. 4 af 3. januar 2023) – herefter refereret til som miljøvurderingsloven.

Ved vurderingen af om en handleplan er omfattet af Miljøvurderingsloven ses på kriterierne i lovens § 8. Erfaringsmæssigt er der en del handleplaner, som ikke vil være omfattet af miljøvurderingsloven. Det afhænger dog i alle tilfælde af det konkrete indhold af handleplanen, og der skal derfor altid foretages en særskilt vurdering for hver plan.

Denne handleplan er blevet vurderet til at være omfattet af miljøvurderingsloven.

Handleplanen falder ind under undtagelse i miljøvurderingslovens § 8, stk. 2 og screenes i forhold til lov om miljøvurdering af planer og programmer.

Afgørelsen om "ikke miljøvurderingspligt" var annonceret på kommunens hjemmeside 5. marts – 2. april 2024. Afgørelsen kan fremsendes efter anmodning på e-mail til Slagelse Kommune på teknik@slagelse.dk

For samtlige Natura 2000-planer er der foretaget en strategisk miljøvurdering (SMV). Natura 2000-planerne og de tilhørende miljøvurderinger kan findes på Miljøstyrelsens hjemmeside under Natura 2000, tredje generation planer (2022-2027).

2A Områdebeskrivelse

Natura 2000-området har et areal på ca. 63.000 ha, hvoraf godt 99 % er hav. Området afgrænses som vist på bilag 2.1. Området er udpeget for en række fuglearter som edderfugl, splitterne, dværgterne og klyde samt for naturtyperne kystklint/klippe og strandvold med flerårige planter. Også marsvin og en række marine naturtyper som lagune og rev indgår i udpegningsgrundlaget. Det samlede udpegningsgrundlag ses af bilag 4. Natura 2000-området består af Habitatområde nr. H100 og Fuglebeskyttelsesområderne nr. F73 og F98. (N116 er for nyligt udvidet ved tilføjelse af et nyt fuglebeskyttelsesområde N128, som dog først indgår i næste generation af handleplaner. Afgrænsningen og udpegningsgrundlaget for N128 ses af bilag 5). Landområderne udgøres af Lejodde nord for Korsør, øerne Sprogø og Vresen samt et mindre landareal på Knudshoved på Fyn. Lejodde og Sprogø er beliggende i Slagelse Kommune, Vresen i Svendborg Kommune og Knudshoved i Nyborg Kommune. Sprogø og Vresen ejes af staten henholdsvis Sund & Bælt og Naturstyrelsen. Lejodde er privatejet.



Parti fra Lejodde nær Korsør. Strandvolde og strandenge omkring Lejsø er vigtige yngleområder for terner og vadefugle. Foto: Knud Larsen.

Sprogø er en istidsaflejret morænebakke med mange sten. I de senere år har splitterne haft stor ynglesucces på øen med over tusind ynglepar. Her findes også en af landets største bestande af grønbroget tudse.

Lejodde på ca. 60 ha er opstået ved materialevandring langs kysten, hvor oddedannelser har afsnøret en del af havområdet. Strandenge og strandvolde er vigtige yngleområder for vadefugle og terner, bl.a. yngler stor kobbersnepe, dværgterne og fjordterne i området. Lejsø er med sine ca. 20 ha et vigtigt område for trækkende vade- og andefugle.

Vresen har et areal på blot 4 ha og udgør resterne af en tidligere større bakkeø, der nu ved erosion og sedimentaflejringer er reduceret til en lav ø bestående af sand og sten. Her er en udbredt forekomst af naturtypen strandvold med flerårige planter.

Sprogø, Vresen og de mange tilstødende stenrev udgør en fortsættelse af det nord-sydgående bakkestrøg, der løber gennem Langeland og videre i en bue fra Lohals til Korsør.

På lavt vand findes der omkring Vresen, Sprogø og ved Halsskov Rev store forekomster af sten, mens stenforekomsterne på dybere vand er blevet reduceret betydeligt som følge af tidligere tiders stenfiskeri. Stenrev har et rigt plante- og dyreliv. I området findes der muslingebanker, som udgør et vigtigt fødegrundlag for rastende andefugle og de store lavvandede havområder omkring Vresen, Sprogø og Halsskov Rev er derfor i vinterhalvåret levested for store flokke af rastende edderfugle. Marsvin er udbredt i Storebælt med særlig stor hyppighed i det centrale Storebælt og omkring Vresen.

Supplerende områdebeskrivelse findes i basisanalysen.

3. Gennemførelse af Natura 2000-handleplan for sidste planperiode

3.1 Redegørelse for gennemførelse af sidste Natura 2000-handleplan

Handleplanerne for anden planperiode har været gældende siden udgangen af 2017. Kommunen har i den mellemliggende periode arbejdet for at gennemføre den indsats, der blev beskrevet i Natura 2000-planen for planperioden 2016-2021.

Det er muligt at få et samlet overblik over tilskudskompenserede indsatser i Natura 2000-områderne i "Sammenfatning af Natura 2000-planerne 2022-2027" på Miljøstyrelsens hjemmeside.

I handleplanen 2016 – 2021 var der formuleret følgende behov for forvaltningstiltag. Tiltagene for terner var rettet mod såvel dværgterne som splitterne.

1. Justering af afgræsning, evt. frahegning af yngleområder for terner på 2 ha. for at sikre mod nedtrampning af reder.
2. Potentiel anlæggelse af fugleøer for terner på 0,1 ha.
3. Behovet for regulering af rovdyr vil blive vurderet.
4. Behov for en nøjere vurdering af trusler.
5. Strategi for beskyttelse af marsvin.

Af tabel 1 og 2 ses de tiltag, som er realiserede, påbegyndte og planlagte projekter inden for Natura 2000-området i forrige planperiode.

Tabel 1: Følgende indsatser er finansieret via kommunernes egne midler eller DUT-midler*.

	Indsats	Kommunalt ejet	Privatejet
Slagelse Kommune	Der er frahegnet ca. 2 ha yngleområde for dværgterne.		2 ha
Slagelse Kommune	Der er anlagt (genskabt) to øer på 1.700 og 1.600 m ² i Lejsø for terner og vadefugle. Desuden er der uddybet to arealer på 2.300 og 2.500 m ² for at imødegå udtørring.		0,17 og 0,16 ha
Slagelse Kommune	Ovennævnte fugleøer er frahegnet for at sikre mod nedtrampning af reder.		0,16 og 0,17 ha
Slagelse Kommune	Der er opsat rævesikkert hegn om den ene af de to anlagte fugleøer.		430 m ²
Slagelse Kommune	Der er foretaget en regulering af offentlighedens adgang på strand og strandenge i fuglenes yngletid (adgang er nu ikke tilladt i yngletiden).		Ca. 63 ha

* Omfatter ikke offentlige arealer, hvor ejeren gennemfører Natura 2000-planen i egne planer for forvaltningsindsatser. Se resumé af plan for forvaltningsindsatserne i bilag 1.

Tabel 2: Følgende indsatser er finansieret gennem landdistriktsmidler eller anden finansiering og gælder arealer, der ikke er skovbevoksede, fredskovspligtige arealer*.

	Indsats	Kommunalt ejet	Privatejet
Slagelse Kommune	Tilskud til plejegræs		29,8 ha

* Omfatter ikke offentlige arealer, hvor ejeren gennemfører Natura 2000-planen i egne planer for forvaltningsindsatser. Se resumé af plan for forvaltningsindsatserne i bilag 1.

Andre udført tiltag er:

- Lodsejer har foretaget bekæmpelse af ræv og gråkrage.
- Af Fiskeristyrelsens hjemmeside [Læs mere om emnet her](#) fremgår det, at der er udarbejdet "Plan for forskningsprojekter – til beskyttelse af marsvin i danske farvande". Der er link til denne fra Fiskeristyrelsens hjemmeside

Af indsatsprogrammet i forrige Natura 2000-plan fremgik det, at kommunen skulle være særlig opmærksom på edderfugl ud over splitterne og dværgterne. Af basisanalysen 2016-2021 fremgik det, at edderfugl i Danmark er udsat for trusler som omfatter jagt, bifangst i fiskeredskeer, sygdom, olieforurening og reduktioner i fødemængde og fødekvalitet. Der er tale om potentielle trusler, som reguleres via lovgivning, som kommunen ikke er myndighed på. Der var derfor i den foregående handleplan ikke formuleret en hensigt om en konkret indsats for edderfugl fra kommunens side. Kommunen har dog haft en generel opmærksomhed på, at der i forbindelse med planlægning og lovadministration ikke er sket forringelser for edderfugl.

Der er ikke iværksat Life-projekter inden for Natura 2000-området. Der er desuden ikke gennemført hydrologiprojekter eller afsluttede projekter med udvidelse/sikring af levesteder igangsat under planperioden 2010-15.

Sund & Bælt har gennemført naturpleje på Sprogø og Naturstyrelsen Fyn på Vresen jævnfør de plejeplaner i resumé, som var vedhæftet Natura 2000-handleplanen 2016-2021.

Effekten af indsatserne bliver løbende vurderet i det Nationale Overvågningsprogram for Vandmiljø og Natur (NOVANA), som overvåger vandmiljøets og naturens tilstand inden for de områder, der prioriteres i forhold til de politisk fastsatte økonomiske rammer.

Etablering af fugleøer i Lejsø 2021. Foto: Knud Larsen.



For at beskytte fuglene i yngletiden er adgangen til Lejodde blevet reguleret ved skiltning. I baggrunden ses naturtypen "Strandvold med flerårige planter" Foto: Knud Larsen.



4. Behov for indsatser

Målene for indsatsen for N116 fremgår af Miljøstyrelsens Natura 2000-plan. I planen er der formuleret overordnede målsætninger samt konkrete målsætninger for naturtyper og arter. Der er desuden formuleret et indsatsprogram bestående af generelle retningslinjer og områdespecifikke retningslinjer. Indsatsprogrammets retningslinjer er vedlagt denne handleplan som bilag 3.

Indsatsprogrammet i Natura 2000-planerne er afstemt, så den økonomiske ramme og den krævede indsats i planerne passer sammen. Til gennemførelse af planerne stiller staten en række virkemidler til rådighed, ligesom det forudsættes, at kommunerne bidrager økonomisk via de midler, som kommunerne er blevet økonomisk kompenseret for af staten (DUT-midlerne).

På baggrund af Natura 2000-planen har Slagelse kommune vurderet, at der er behov for nedenstående konkrete forvaltningstiltag. Handleplanmyndigheden skal forsøge at indgå frivillige aftaler med lodsejere om drift. Hvor dette ikke er muligt, skal myndigheden påbyde en bestemt drift, hvis det er nødvendigt for opnåelse af målene i Natura 2000-planen eller for at forhindre forringelse og forstyrrelse.

Offentlige lodsejere kan selv organisere gennemførelse af indsatser på egne arealer.

Tilstanden af naturtyper og levesteder for arter/fugle angives efter en 5-trins skala:

- I: Høj tilstand*
- II: God tilstand*
- III: Moderat tilstand*
- IV: Ringe tilstand*
- V: Dårlig tilstand.*

Hvis en naturtype eller et levested er i tilstandsklasse I eller II betragtes det som tilfredsstillende.

4.1 Terrestrisk lysåben natur

Status

Der er kortlagt 2 lysåbne naturtyper i N116, kystklint/klippe og strandvold med flerårige planter (se kortbilag 2.2A og 2.2B).

Arealerne med kystklint/klippe fordeler sig på 3 lokaliteter med et samlet areal på 0,70 ha hvoraf 0,46 ha er i ringe naturtilstand, og 0,24 ha i moderat tilstand bl.a. som følge af tilgroning. Naturtypen tilhører grupperingen af naturtyper "tilhørende overvejende tørbund", som defineret i Natura 2000-planen.

Arealerne med strandvold med flerårige planter fordeler sig på 3 lokaliteter med et samlet areal på 8,14 ha, hvoraf alle er i god tilstand (naturtypen kan ses på foto på forrige side). Den største lokalitet på 6,6 ha er beliggende på Vresen, for hvilken Naturstyrelsen har udarbejdet plejeplan (se bilag 1). Dette areal indgår således ikke som en del af denne handleplan. Naturtypen tilhører grupperingen af naturtyper "salttolerante naturtyper", som defineret i Natura 2000-planen.

Målsætninger / retningslinjer

Af Natura 200-planens målsætninger og indsatsprogram fremgår bl.a. følgende:

- For naturtyper med tilstandsvurderingssystem skal der fortsat være mindst 8 ha salttolerante naturtyper i tilstandsklasse I-II.
- Naturtyper i klasse III-V skal være i fremgang, såfremt de naturgivne forhold tillader det.
- Der arbejdes for at sikre de lysåbne terrestriske naturtyper en hensigtsmæssig hydrologi, drift og pleje også til gavn for tilknyttede fugle og arter.
- Indsatsen i planperioden sigter på at skabe mulighed for mere naturlige processer og naturens robusthed samt fokus på tiltag mod klimaforandringer.

Behov for indsats

Idet det kortlagte areal med salttolerante naturtyper på 8,14 ha er i god tilstand, er målet om 8 ha i tilstandsklasse I-II opfyldt. Kommunen vil have opmærksomhed på, at de dele af arealet som indgår i handleplanen ikke mindskes eller forringes.

Arealer med kystklint/klippe besigtiges, og det vurderes, om de naturgivne forhold gør det muligt at foretage en indsats for at sikre en fremgang mod tilstandsklasse I-II. Heri vil indgå en vurdering af trusler som følge af klimaforandringer.

Tabel 3: Behov for indsatser for naturtyperne*

Natur kategori	Tiltag	Aktuelle indsats/tilstand	Ny indsats/tilstand	Behov for indsats
Lysåbne naturtyper	Forbedring og fastholdelse af tilstandsklasser for salttolerante naturtyper	8,14 ha er i tilfredsstillende tilstand (6,6 ha er ikke omfattet af handleplanen)	Målsætning på 8 ha i klasse I-II er opfyldt	Opmærksomhed på, at arealer ikke formindskes eller forringes.
Lysåbne naturtyper	Forbedringer af tilstandsklasser for naturtyper i tilstandsklasse III-V	0,7 ha i utilfredsstillende tilstand	Op til 0,7 ha i tilfredsstillende tilstand	Op til 0,7 ha forbedres, hvis de naturgivne forhold er til stede.
Lysåbne Naturtyper	Vurderinger af trusler mod bl.a. klimaforandringer.		Besigtigelser / rapport	Besigtigelser / rapport

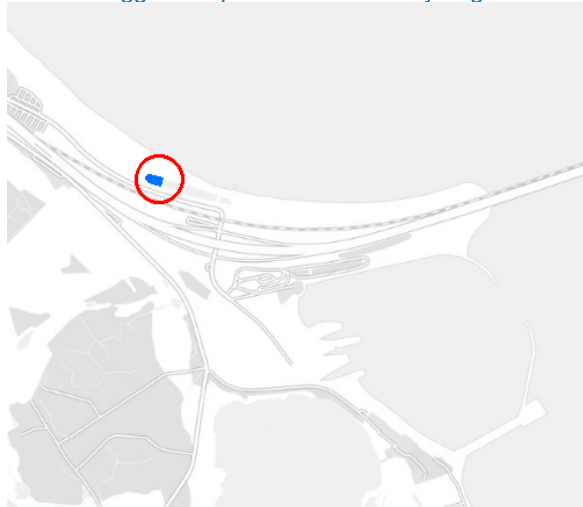
* Omfatter ikke offentlige arealer, hvor ejeren gennemfører Natura 2000-planen i egne planer for forvaltningsindsatser. Se resumé af plan for forvaltningsindsatserne i bilag 1.

4.2 Sø-natur (søer < 5ha)

Status

Der er i N116 registreret en enkelt habitatsø mindre end 5 ha beliggende ved Knudshoved på Fyn (Nyborg Kommune). Søen er registreret som naturtypen "lagune", og har et areal på 0,15 ha. Søen er ikke tilstandsvurderet. Søen er reelt del af et teknisk anlæg.

Søens beliggenhed på Knudshoved i Nyborg Kommune



Målsætninger/retningslinjer

Der er i Natura 2000-planen for N116 ikke anført specifikke målsætninger eller retningslinjer for søer < 5 ha. Som for de øvrige dele af udpegningsgrundlagene må gælde den generelle målsætning, at "Den samlede forekomst af naturtyper, arter- og fugles levesteder i Natura 2000-området, uanset om de er kortlagt, skal være stabil eller i fremgang, såfremt de naturgivne forhold giver mulighed for det.

Behov for indsats

Da søen ikke er tilstandsvurderet, er et eventuelt behov for indsats ikke vurderet konkret. Nyborg Kommune vil have en generel opmærksomhed på behov for eventuelle tiltag som oprensning mm for at sikre eller forbedre søens tilstand.

4.3 Habitatarter

Status

Marsvinene i N116 tilhører den danske Bælthavsbestand, som har gunstig bevaringsstatus. Bestanden er estimeret til lidt over 40.000 marsvin og vurderes at være uændret for 2012-2016. Området vurderes at være af stor betydning for den relevante population, da habitatområdet har et areal på over 20 km², og der desuden er registreret høj tæthed af marsvin i mindst en sæson. Jævnfør basisanalysen kan garnfiskeri og fiskeri med bundgarn bifange og dermed påvirke pattedyr i området negativt.

Målsætninger/retningslinjer

Af Natura 200-planens målsætninger og indsatsprogram fremgår bl.a. følgende:

- Det er et mål at de marine naturtyper opnår en rig bundvegetation og fauna som bl.a. kan sikre fødegrundlaget for marsvin (se evt. afsnittet om marine naturtyper).
- Arbejdet med at vurdere behovet for at fastsætte eventuel nødvendig regulering af fiskeri for beskyttelsen af marsvin mod bifangst i de danske farvande fortsætter.

Videre indsats

Staten varetager det videre arbejde med vurderinger vedr. eventuel regulering af fiskeri til beskyttelse af marine naturtyper og marsvin. Indsats mod eutrofiering af de marine naturtyper sikres via vandhandleplanerne.

4.4 Fuglearter

Status

I N116 indgår der to fuglebeskyttelsesområder F73 og F98, se afgrænsningerne på kortbilag 2.1.

For F73 er udpegningsgrundlaget Edderfugl (trækkende) og for F98 er udpegningsgrundlagene dværgterne, fjordterne, splitterne, havterne og klyde (alle ynglende) samt edderfugl (trækkende).

Der er kortlagt to levesteder for ynglefugle i F98, på henholdsvis Lejodde og Sprogø, se kortet bilag 2.3.

Af tabel 5A ses det, hvor store arealer, der for 5 arter af ynglefugle er kortlagt levesteder for på de to lokaliteter. Det ses desuden, hvor stor en del af disse arealer, der er i tilfredsstillende tilstand (klasse I-II).

Tabel 5A Kortlagte levesteder for ynglefugle i F98

Art	Kortlagte levesteder (antal)	Kortlagte levesteder (areal)	Levesteder i tilstandsklasse I-II (antal)	Levesteder i tilstandsklasse I-II (areal)
Havterne	2	25,3 ha	1	6 ha
Fjordterne	2	25,3 ha	1	6 ha
Dværgterne	2	25,2 ha	2	25,2 ha
Splitterne	1	9,7 ha	1	9,7 ha
Klyde	2	30,2 ha	1	6 ha

Dværgterne ved Lejsø.
Foto: Ulf M. Berthelsen.



Af Natura 2000-planen fremgår det bl.a.:

Lejodde status: God naturtilstand for dværgterne på grund af lav, åben vegetation og få forstyrrelser, men moderat naturtilstand for klyde, fjordterne og havterne som følge af risiko for prædation fra rovdyr som ræv.

Sprogø status: God naturtilstand for klyde, fjordterne, havterne, dværgterne og splitterne som følge af sparsom vegetation ringe forstyrrelse og ringe risiko for rovdyr som ræv.

Målsætninger/retningslinjer

Af Natura 200-planens målsætninger og indsatsprogram fremgår bl.a. følgende:

- Tilstanden af levestederne for havterne og klyde sikres eller forbedres, således at 75% af de kortlagte levesteder får en naturtilstand i overensstemmelse med arternes krav til ynglelokalitet, hvilket også vil være til gavn for dværgterne, fjordterne og splitterne.
- Der arbejdes for at sikre egnede levesteder for områdets fugle eller arter.

Ynglefugle

- Tilstanden og det samlede areal af de kolonirugende fugles kortlagte levesteder må ikke være i tilbagegang, og mindst 75% af arealet skal være i fremgang mod eller fastholdes i tilstandsklasse I-II.

Trækfugle

- For trækfugle, der kan optræde med internationalt betydende forekomster i fuglebeskyttelsesområdet, skal deres raste- og overnatningsområder sikres eller være i fremgang, således at området også fremadrettet kan huse en bestand af international betydning.

I Natura 2000-planens generelle retningslinjer bemærkes det, at der arbejdes for at sikre egnede levesteder for områdets fugle og arter, samt at arbejdet for lysåben habitatnatur tur i øvrigt vil bidrage til bedre vilkår for fuglene.

Indsatsen i planperioden sigter på at skabe mulighed for mere naturlige processer og naturens robusthed samt fokus på tiltag mod klimaforandringer.

Behov for indsats

- For at nå målet om, at 75 % af levestederne for havterne og klyde skal sikres eller forbedres skal begge kortlagte levesteder for de to arter bringes i tilfredsstillende tilstand dvs. tilstandsklasse I-II. I den forbindelse vil der bl.a. være fokus på trusler fra rovdyr, herunder opsætning/vedligeholdelse af rævesikkert hegn.
- For ynglefuglene vil der i planperioden skulle tilvejebringes et overblik, som gør det muligt at vurdere en eventuel yderligere indsats for at nå de ovenfor satte mål i bred forstand.

Fortsat afgræsning er afgørende for at sikre fuglenes levesteder. Kommunen vil have opmærksomhed på, om der i samarbejde med lodsejere vil være muligheder for:

- At sikre hensigtsmæssig hydrologi, drift og pleje af relevante naturområder.
- At opnå størst mulig naturmæssig robusthed og sammenhæng i områdets natur ved at sikre større driftsenheder af naturtyperne herunder imødegå trusler som følge af klimaforandringer.
- At sikre optimalt græsningstryk og optimal periode for afgræsning. Eksempelvis helårsgræsning med lavt græsningstryk, alternativt sen udbinding af dyrene.

Tabel 3: Behov for indsatser for arter udover indsatser for naturtyper på lysåbne naturtyper og skovnaturtyper uden fredskovspligt*

Forventede indsatser	Aktuelle indsats / tilstand	Ny indsats	Samlet behov for indsats
Forbedring af kortlagte levesteder for havterne og klyde	1 lokalitet i tilfredsstillende tilstand	1 lokalitet i tilfredsstillende tilstand	2 lokaliteter i tilfredsstillende tilstand
Forbedring eller etablering af ikke kortlagte levesteder		Besigtigelser/ analyser/dialog lodsejere/etablering i muligt omfang	Besigtigelser/ analyser/dialog lodsejere/etablering i muligt omfang
Bekæmpelse af prædatorer	Udført på 1 lokalitet	Vurderes ad hoc	Vurderes ad hoc
Etablere overblik over status/trusler for yngle/trækfugle med henblik på evt. indsats for målsætninger bredt, herunder at imødegå klimaændringer.		Analyser/rapport	Analyser/rapport

* Omfatter ikke offentlige arealer, hvor ejeren gennemfører Natura 2000-planen i egne planer for forvaltningsindsatser. Se resumé af plan for forvaltningsindsatserne i bilag 1.

Igangsættelse eller justering af bekæmpelse af prædatorer kan overvejes på relevante lokaliteter i samarbejde med private lodsejere og Naturstyrelsen. Det bemærkes, at ræv (vulpes vulpes) er opført på den danske rødliste med kategorien NT (Næsten Truet). En eventuel bekæmpelse af ræv bør derfor afvejes i forhold til den skade, som arten konkret vurderes at kunne medføre på ynglefuglene på en given lokalitet. Supplerende opsætninger af rævesikkert vil blive overvejet. På kommunens egne arealer i og nær Natura 2000-området sikres det, at jagt ikke vil have negativ effekt på fuglearter på udpegningsgrundlaget. Ophør med jagt på sådanne arealer vil blive overvejet.

4.5 Marine naturtyper

Status

De kortlagte marine naturtyper i N162 fremgår af tabel 7.

Tabel 7: Kortlagte marine naturtyper i N116. I biogene rev er den hårde bund dannet af fx blåmuslinger eller hestemuslinger.

Naturtype	Naturkode	Kortlagt areal (ha)
Sandbanke	1110	1.076
Bugter og vige	1160	3.949
Biogene rev	1170	173
Mulige biogene rev	1170	384
Stenrev	1170	12.417

Beliggenheden af naturtyperne ses af bilag 2.4.

Ifølge basisanalysen er mange af de marine naturtyper generelt påvirket af næringsstofbelastning. Ligeledes kan der være påvirkning fra menneskelige forstyrrelser fx i form af fiskeri og sejlads. Især fiskeri med bundslæbende redskaber kan udgøre en trussel mod naturtyperne. Området er omfattet af bekendtgørelse om trawl- og vodfiskeri, som forbyder fiskeri med bundgående trawl. En mere detaljeret beskrivelse af forekomst og trusler for de marine naturtyper findes i basisanalysens afsnit 3.3.

Målsætninger/retningslinjer

Af Natura 2000-planens målsætninger og indsatsprogram fremgår bl.a. følgende:

- Det er et mål, at de marine naturtyper, som alle har stærk ugunstig bevaringsstatus, stor eller særlig forekomst i Danmark, får en veludviklet bundvegetation og fauna, som bl.a. kan sikre fødegrundlaget for marsvin samt yngle- og trækfugle på udpegningsgrundlaget.

- For de marine naturtyper skal tilstand og areal være stabil eller i fremgang og bidrage til gunstig bevaringsstatus på biogeografisk niveau.
- For de marine naturtyper henvises i øvrigt til målsætningerne i vandområdeplanerne (vedr. eutrofiering).
- Opdateringer af vejledninger f.eks. vedr. klapning i natura 2000-områder.
- Arbejdet med at vurdere behovet for at fastsætte eventuel nødvendig regulering af fiskeri for beskyttelse af marsvin mod bifangst i de danske farvande skal fortsætte.
- Den nødvendige fiskeriregulering færdiggøres på stenrev og boblerev.

Den videre indsats

Imødegåelse af eutrofiering af de marine naturtyper varetages gennem vandplanlægningen.

Staten varetager det videre arbejde med vurderinger af eventuel regulering af fiskeri, opdateringer af f.eks. vejledninger for klapning mm.

4.6 Andre indsatser

Jævnfør Natura 2000-planens generelle og områdespecifikke retningslinjer er der desuden følgende indsatser, hvor kommunen ikke er ansvarlig myndighed, og som ikke indgår direkte som del af handleplanen:

- Der arbejdes på en national strategi for forvaltning af truede og rødlistede arter herunder en lang række direktivarter og fugle.

Natura 2000-planens mål om forbedret vandkvalitet i større søer, vandløb, fjorde og kystvande (herunder marine naturtyper) realiseres gennem indsatsen i Vandområdeplanerne og Havstrategiplanen og skal ikke indgå i Natura 2000-handleplanerne.

5. Indsatser fordelt på aktør

Grundlæggende er ansvaret fordelt, så kommunerne er ansvarlig myndighed på alle arealer i kommunen undtagen de skovbevoksede fredskovspligtige arealer. Det gælder således for lysåbne naturtyper, levesteder for fugle og habitatarter samt ikke-fredskovpligtig natur.

Miljøstyrelsen er ansvarlig myndighed for de skovbevoksede fredskovspligtige arealer. Det gælder dog, at kommunerne er ansvarlige for de arealer i fredskov, der er beskyttet efter §3 i naturbeskyttelsesloven. Der indgår ikke skovnatur i N116.

Myndighederne er ansvarlige, jfr. ovenstående fordeling, for gennemførelse af handleplanen undtagen for offentlige arealer, hvor lodsejer selv er ansvarlige for at gennemføre handleplanen. De fleste indsatser er geografisk bestemt, hvorved den nævnte myndigheds- og arealdeling er gældende. Det er muligt at finde relevante Natura 2000-geodata i [MiljøGIS](#)¹. Endvidere kan overvågningsdata fra NOVANA-programmet tilgås via [Danmarks Miljøportal](#)² og i Natura 2000-basisanalyserne.

Tabel 8: Fordeling af naturtypearealer på aktører. Bemærk: Kolonnerne under Offentlige lodsejere der planlægger selv er ikke en del af handleplanen.

Natur kategori	Naturtype	Handleplanmyndighed		Offentlige lodsejere der planlægger selv	
		Slagelse Kommune	Nyborg Kommune	Naturstyrelsen	
Lysåbne naturtyper	Kystklint/klippe	0,70 ha			
Lysåbne naturtyper	Strandvold med flerårige planter	1,5 ha		6,5 ha	
Søer < 5 ha			0,15 ha		
Kortlagte levesteder for fugle		2 lokaliteter i tilfredsstillende tilstand			

¹ <https://miljoegis.mim.dk/spatialmap?profile=natura2000planer3-2022>

² <https://www.miljoportal.dk/>

6. Prioritering af den forventede indsats

Natura 2000-planerne 2022-2027 har især fokus på en naturforvaltning, hvor man gør brug af naturens egne dynamikker. Samtidig fastholdes en række indsatser, der er kendt fra de gældende planer.

Hovedformålene med indsatserne i tredje planperiode (2022-2027) er:

- 1. Fokus på mere naturlige processer og naturens robusthed**
 - 1.1. der er øget fokus på en mere naturnær forvaltning med fokus på at sikre sammenhæng i naturen og mere naturlige dynamikker i Natura 2000-områderne
 - 1.2. der arbejdes for at udvide arealet med urørt skov
 - 1.3. der er fokus på tiltag mod klimaforandringer og dermed områdernes robusthed over for pludselige hændelser
- 2. Sikre og forbedre tilstanden af den eksisterende natur og levesteder hvilket bl.a. er i overensstemmelse med 'brandmandens lov' og EU's biodiversitetsstrategi 2030**
 - 2.1. fortsætte arbejdet med at sikre naturtilstanden f.eks. ved naturpleje på plejekrævende arealer
 - 2.2. fortsætte arbejdet med at afsøge behovet for og udlægge forstyrrelsesfrie zoner bl.a. til gavn for træfugle, marine naturtyper og havpattedyr
 - 2.3. fokus på indsatser, der gavner truede arter og fugle
 - 2.4. fortsætte arbejdet med at afsøge behovet for at regulere fiskeri i beskyttede områder
- 3. Bekæmpe invasive arter**
 - 3.1. fortsætte arbejdet med at bekæmpe invasive arter

Prioriteringen af den forventede forvaltningsindsats i planperioden er sket på baggrund af opgørelsen af behovet for konkrete indsatser (se kapitel 4). Den nedenstående prioritering afspejler således den forventede tidsfølge af indsatsen i forbindelse med de konkrete forvaltningstiltag.

Slagelse Kommune prioriterer følgende indsats i planperioden 2022-2027 for de arealer, som er kommunens ansvarsområde:

- Vurderinger af tilstande og trusler mm for kortlagte levesteder for ynglefuglene og opfølgende indsats i relevant og muligt omfang.
- Vedligeholdelse og evt. udbygning af rævesikkert hegn omkring vigtige yngleområder for fugle.
- Generel fokus på muligheder for at skabe større sammenhængende områder og fremme naturlige processer.

7. Forventede initiativer og plan for interessentinddragelse

Det er Slagelse Kommunes hensigt at planlægge og udføre projekterne som vist i nedenstående tabel 9, og i den forbindelse tager myndigheden en række initiativer for at inddrage lodsejere og andre interessenter i projekterne. Tabellen viser myndighedens plan for interessentinddragelse. Der kan ske ændringer, hvis det ønskes af lodsejerne, eller hvis andre forhold taler for det.

Tabel 9. Forventet plan for interessentinddragelse

Projekt navn	Initiativ	Tidsplan	Myndighed
Orientering og dialog med Naturforum om indsatsen generelt	Kommunerne afholder møder 4 gange årligt	Hele planperioden	Slagelse Kommune
Kortlægge naturtilstande for lysåbne naturtyper (kystklint/klippe)	Kontakt til lodsejere i relevante områder for dialog om beskrivelser og indsats.	Indledningsvist i planperioden	Slagelse Kommune
Øget naturpleje på lysåben natur (kystklint/klippe)	Dialog med lodsejere om mulige tiltag og aftale om indsats	Hele planperioden	Slagelse Kommune
Kortlægge trusler ynglefugle	Dialog med lodsejere og Naturstyrelsen	Hele planperioden	Slagelse Kommune
Vedligeholde og evt. udvide rævesikkert hegn samt frahegninger af yngleområder	Dialog med lodsejere, udarbejdelse af aftaler	Hele planperioden	Slagelse Kommune

Det forventes, at Natura 2000-handleplanerne kan gennemføres ad frivillighedens vej. Kommunen vil i hvert enkelt tilfælde sørge for, at relevante interessenter bliver inddraget.

Fjordternen er en af de arter, der skal gøres en indsats for i Natura 2000-området. Foto: Knud Larsen.



Bilag 1: Resumé af offentlige lodsejeres planer for forvaltningsindsatser

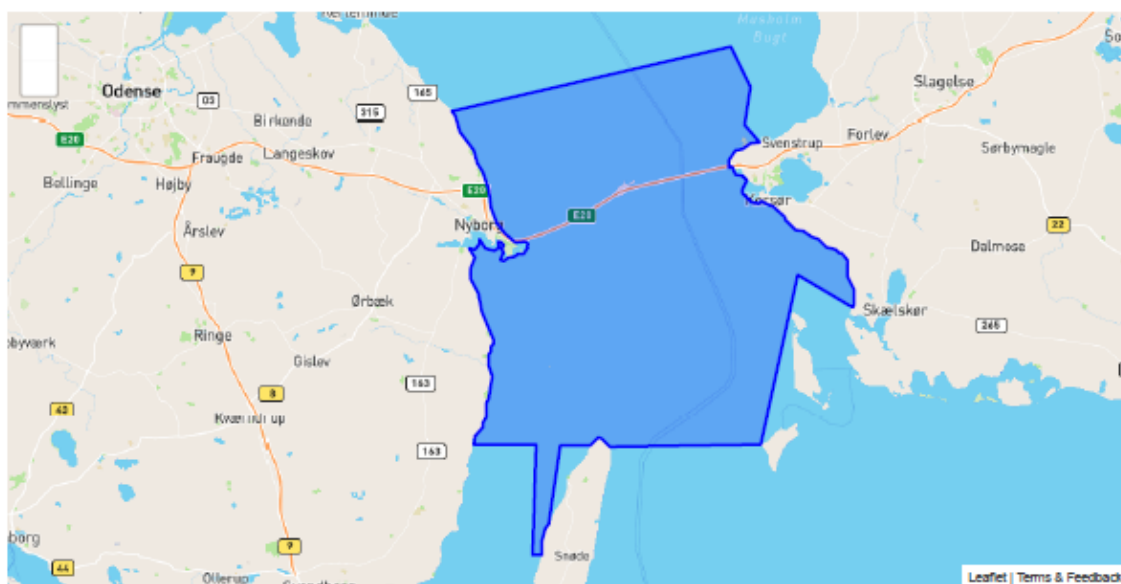
Sammenfatning af plejeplan for Naturstyrelsens arealer i Natura 2000-område N116 Centrale Storebælt og Vresen

Det er muligt at finde den samlede plan for forvaltningsindsats på Naturstyrelsens hjemmeside: <https://naturstyrelsen.dk/drift-og-pleje/natura-2000-plejeplaner/>. Plejeplanen omfatter foruden denne sammenfatning en kortudstilling af de planlagte indsatser. I kortudstillingen er det muligt at finde information om de planlagte indsatser for de enkelte kortlagte naturtyper samt arter.

Naturstyrelsen har, jf. §5 i BEK nr 944 af 27/06/2016 og §15 i BEK nr 946 af 27/06/2016, som offentlig grundejer besluttet selv at udarbejde plejeplaner for Naturstyrelsens arealer indenfor N2000 området i overensstemmelse med [Natura 2000-planen](#) for området.

Beskrivelse af området

Denne plejeplan følger op på Natura 2000-planen for område N116 Centrale Storebælt og Vresen, som består af habitatområde nr. H100 og fuglebeskyttelsesområde nr. F73 og F98. Området har et samlet areal på ca. 63.000 ha, hvoraf godt 99 procent er hav. Natura 2000-området ligger i Slagelse, Nyborg og Svendborg kommuner og indenfor Vandområdedistrikt Jylland og Fyn og Vandområdedistrikt Sjælland. Planen vedrører Naturstyrelsens arealer på 7 ha og omfatter Vresen. Muslingebankerne omkring Vresen er et vigtigt fødegrundlag for rastende andefugle og de store lavvandede havområder er vigtige for rastende edderfugle. Der er adgangsforsbud på og omkring Vresen i fuglenes yngletid.



Tabel A: Kortlagte naturtyper på Naturstyrelsens arealer i Natura 2000-området

Lysåbne naturtyper	Areal [ha]
1220 - Strandvold med flerårige planter	6,5

Arter på udpegningsgrundlaget fremgår ikke af ovenstående tabel. Der henvises derimod til N2000 planen for området.

Planlagte indsatser

I det følgende angives Naturstyrelsens planlagte indsatser for naturtyperne på udpegningsgrundlaget. Indsatserne er beskrevet i nedenstående tabeller og suppleret med forklarende tekst.

I tabellerne skelnes mellem "Eksisterende indsats" og "Ny indsats". "Eksisterende indsats" anvendes, hvor den pågældende indsats allerede er omfattet af den eksisterende arealforvaltning, eller hvor det fremgår af eksisterende driftsplaner og lignende, at indsatsen vil blive gennemført i plejeplanperioden. "Ny indsats" omfatter de indsats, der alene gennemføres for at opfylde målene i N2000-planerne for 2022 - 2027.

Tabel B: Planlagte indsats for naturtyperne på Naturstyrelsens arealer i Natura 2000-området

Indsats - Lysåbne naturtyper (planperiode 2022-2027)	Eksisterende indsats [ha]	Ny indsats [ha]	Samlet behov for indsats [ha]
Andet areal uden drift	6.5		6.5

Ovenstående tabel udstiller Naturstyrelsens planlagte indsats i planperioden. Indsatsene er planlagt med ophæng i målsætninger og retningslinjer fra den overordnede N2000 plan, som rækker ud over den enkelte planperiode, mens indsatsene forventes udmøntet indenfor planperioden.

Arealer uden drift kan være arealer, hvor det vurderes, at naturtilstanden ikke nødvendigvis forbedres ved indgreb, eller hvor indgreb umuliggøres af arealets beskaffenhed – fx en stejl kystskrænt. Her kan naturtypen frit påvirkes af naturlig dynamik som bl.a. kan være vand- og vindpåvirkning uden regulering.

Tabel C: Udvikling mod ny kortlagt naturtype

Der planlægges ikke for udvikling af nye naturtyper i indeværende planperiode. Derfor vises Tabel C ikke.

Tabel D: Planlagte indsats for arter, udover indsats for naturtyper på lysåbne naturtyper og skovnaturtyper på Naturstyrelsens arealer i Natura 2000-området

Plejen af områdets naturtyper vil samtidig tilgodese en række arter på udpegningsgrundlaget. Herudover planlægger Naturstyrelsen en særlig indsats for arterne, der fremgår af tabel D.

Fuglebeskyttelsesområde: nr. 73 Vresen og havet mellem Fyn og Langeland og nr. 98 Sprogø og Halskov Rev

Art	Planlagte indsats	Eksisterende indsats	Ny indsats
Edderfugl	Færdselsregulering ved skiltning	Ja	

Den eksisterende skiltning bibeholdes. Formålet er at begrænse menneskelig forstyrrelse i fuglenes yngletid.

Opsummering

Den samlede indsats for naturtyper og arter på Naturstyrelsens arealer forventes hermed at understøtte de i Natura 2000-planen fastsatte mål for naturtilstanden.

Redegørelse for indsatsen i den forgangne plejeplansperiode

For de lysåbne naturtyper og arter på udpegningsgrundlaget omhandler denne redegørelse planperioden 2016-2021. For skovnaturtyper perioden 2010-2021.

Nedenstående tabeller viser en oversigt over planlagte og gennemførte aktiviteter på Naturstyrelsens arealer inden for Natura 2000-område N116 Centrale Storebælt og Vresen

Tabel E: Status for gennemførelse af aktiviteter for seneste planperiode fordelt på naturtyper og arter

Lysåbne naturtype (planperiode 2016-2021)	Indsats	Areal [ha]
1220 - Strandvold med flerårige planter	Færdighedsregulering ved skiltning	3.7
1220 - Strandvold med flerårige planter	Andet areal uden drift	3.7

Tabel F: Oversigt over ikke-planlagte indsats, der er gennemført, og som gavner arter eller naturtyper på udpegningsgrundlaget

Der er ikke gennemført indsats udover det planlagte i den forgangne planperiode. Derfor vises Tabel F ikke.

Tabel G: Oversigt over indsats der ikke er gennemført

Alle planlagte indsats er gennemført. Derfor vises tabel G ikke

Opsummering

Med baggrund i ovenstående redegørelse for indsats i den forudgående planperiode kan Naturstyrelsen konkludere, at de planlagte aktiviteter er helt gennemført i den forgangne planperiode for Naturstyrelsens arealer. Disse indsats har bidraget positivt til opfyldelse af Natura 2000-planens målsætninger.

Miljøvurderingsloven, habitatdirektivet og plejeplanen

For samtlige Natura 2000-planer er der foretaget en strategisk miljøvurdering (SMV). Natura 2000-planerne og de tilhørende miljøvurderinger kan findes på Miljøstyrelsens hjemmeside under Natura 2000, tredje generation planer (2022-2027).

Natura 2000-plejeplanerne er en type af planer, som kan være omfattet af krav om miljøvurdering i henhold til Bekendtgørelse af lov om miljøvurdering af planer og programmer og af konkrete projekter (VVM) (lovbekendtgørelse nr. 4 af 3. januar 2023) – herefter refereret til som miljøvurderingsloven.

Ved vurderingen af om en plejeplan er omfattet af miljøvurderingsloven ses på kriterierne i lovens § 8. Erfaringsmæssigt er der en del plejeplaner, som ikke vil være omfattet af miljøvurderingsloven. Det afhænger dog i alle tilfælde af det konkrete indhold af plejeplanen, og der skal derfor altid foretages en særskilt vurdering for hver plan.

Denne plejeplan er blevet vurderet i forhold til, om den er omfattet af miljøvurderingsloven. Det er vurderet, om plejeplanen fastsætter nye rammer for fremtidige anlægstilladelser, eller om den vurderes at kunne påvirke internationalt udpegede naturbeskyttelsesområder væsentligt jfr. miljøvurderingslovens § 8. Det er Naturstyrelsens vurdering, at plejeplanen ikke fastsætter nye rammer for fremtidige anlægstilladelser til projekter omfattet af lovens bilag 1 eller 2 og dermed ikke er omfattet af krav om miljøvurdering.

Denne plejeplan for Natura 2000-område 116 Centrale Storebælt og Vresen omfatter indsatsene beskrevet i afsnittet planlagte indsats. De planlagte indsats forventes gennemført med det formål at understøtte bevaringsmålsætningerne for hhv. arter og naturtyper på udpegningsgrundlaget.

I denne plejeplan planlægges der ikke gennemført aktiviteter med henblik på at udvikle naturtyper på bekostning af andre naturtyper.

Det er Naturstyrelsens vurdering, at plejeplanen er undtaget fra habitatdirektivets artikel 6, stk. 3 og dermed fra vurdering efter miljøvurderingsloven, fordi planerne er "direkte forbundet med eller nødvendige for lokalitetens forvaltning" jfr. artikel 6, stk. 3, 1. pkt. Plejeplanen anses således som direkte forbundet med og nødvendig for Natura 2000-områdets forvaltning.

Resumé af plejeplan for Sprogø med fokus på Natura 2000 plangrundlaget for 2022-2027

Sprogø er en del af Natura 2000 område 116 Centrale Storebælt og Vresen. Sund & Bælt forvalter naturarealerne på Sprogø i overensstemmelse med naturbeskyttelsesloven og den gældende Natura 2000 plan samt Sund & Bælts egen målsætning for naturforvaltning.

Plejen udføres således at den understøtter naturmæssige og biologiske temaer. Fokus er at fastholde og i muligt omfang forbedre betingelserne for de eksisterende fugle, padder, insekter og flora.

Sprogø har på udpegningsgrundlaget for Natura 2000 planperioden for 2022-27 følgende fugle: ynglende splitterne, dværgterne, fjordterne, havterne og klyde samt trækkende edderfugl, som raster og fouragerer i de marine områder omkring Sprogø.

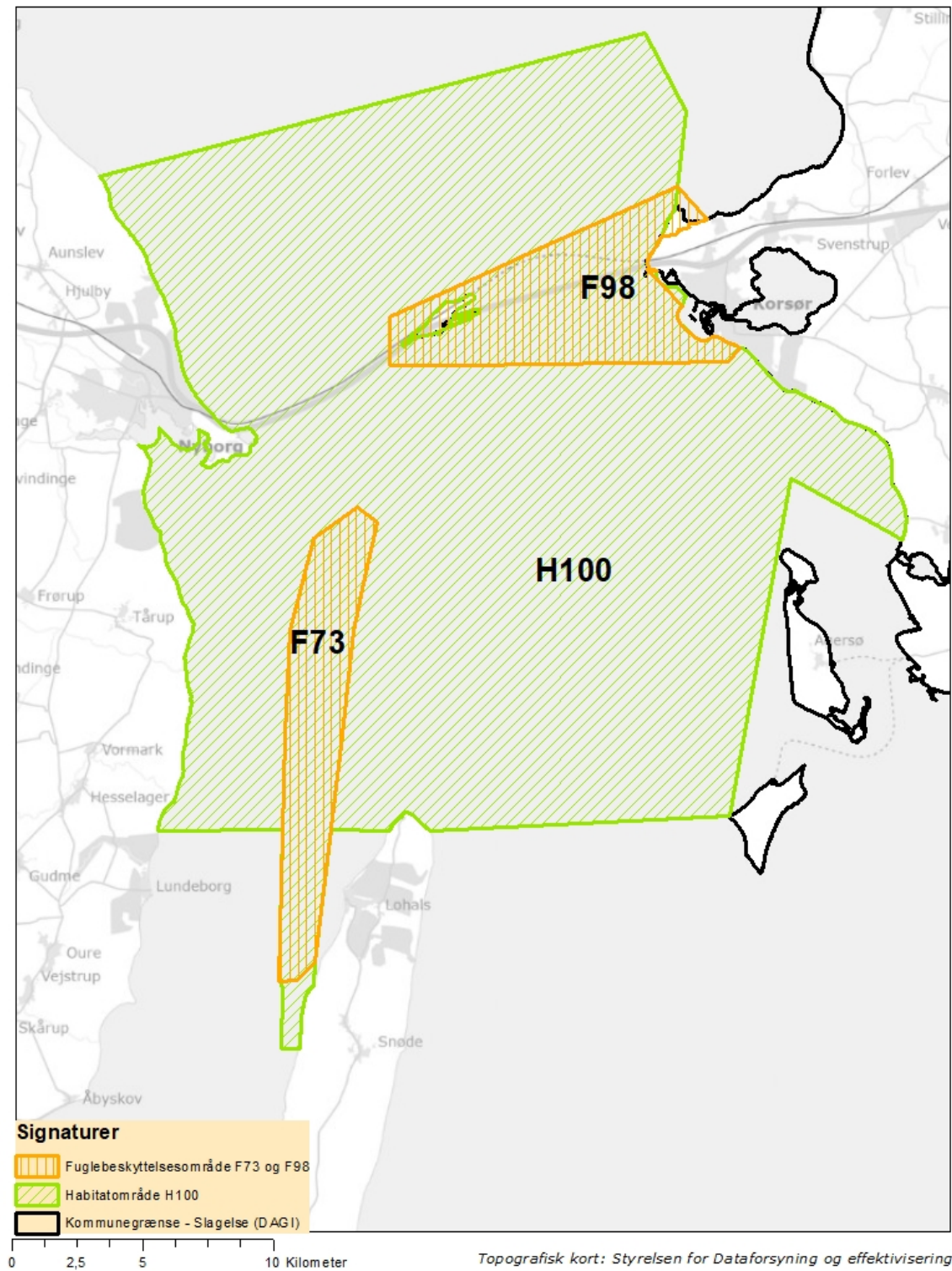
Plejeplanen er inddelt i 7 geografiske områder, som hver især har forskellige landskabsmæssige karakteristika og er omfattet af forskellige typer pleje. De 7 områder dækker ikke hele Sprogø, idet Fyrbakken, Pige hjemmet og haven omkring Pige hjemmet ikke er omfattet, ligesom det tekniske anlæg ikke indgår.

Overordnet er fokus for Sund & Bælts pleje på Sprogø på:

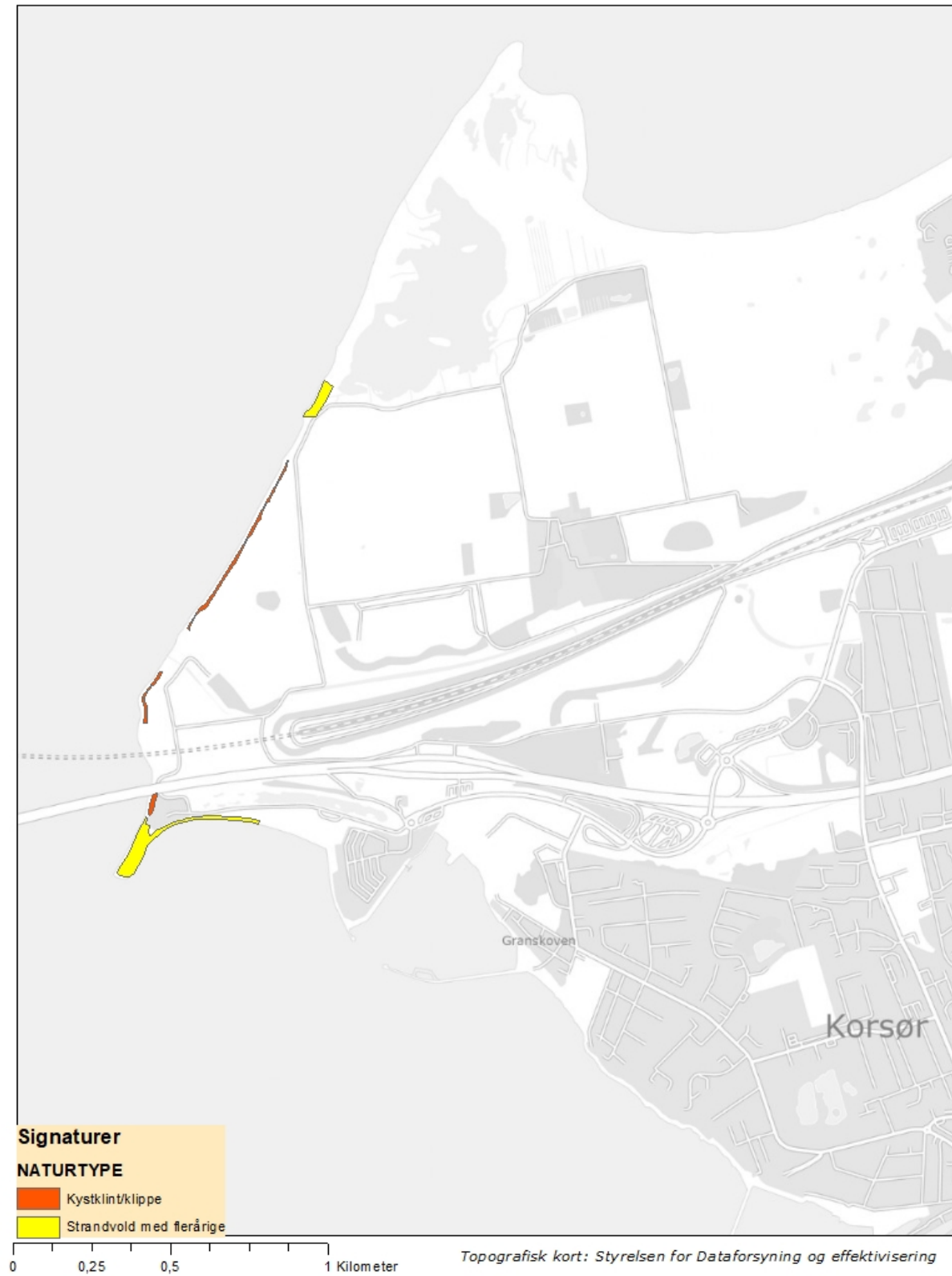
1. Natura 2000 forpligtelserne
2. Bevarelse af bilag 4 arten grønbroget tudse
3. Gældende lovgivning indenfor miljøområdet, fx pleje af natur på naturbeskyttelses- lovens §3 arealer eller anvendelse af kemisk bekæmpelse.
4. At funktionen af de tekniske anlæg opretholdes, fx drift og vedligehold af afvandingsbassiner og lignende.
5. At områderne omkring trafik anlæggene prioriteres, så brugerne har optimal sikkerhed ved anvendelse af anlæggene.
6. At aktiviteterne ikke må hindre fremkommeligheden eller muligheden for at servicere anlæggene både ved almindeligt vedligehold samt ved uheld.

I fuglenes ynglesæson indskrænker Sund & Bælt adgangen til fuglenes yngleområder og gør opmærksom på at biler skal færdes med forsigtighed omkring kolonierne, så der ikke sker skader på fuglene.

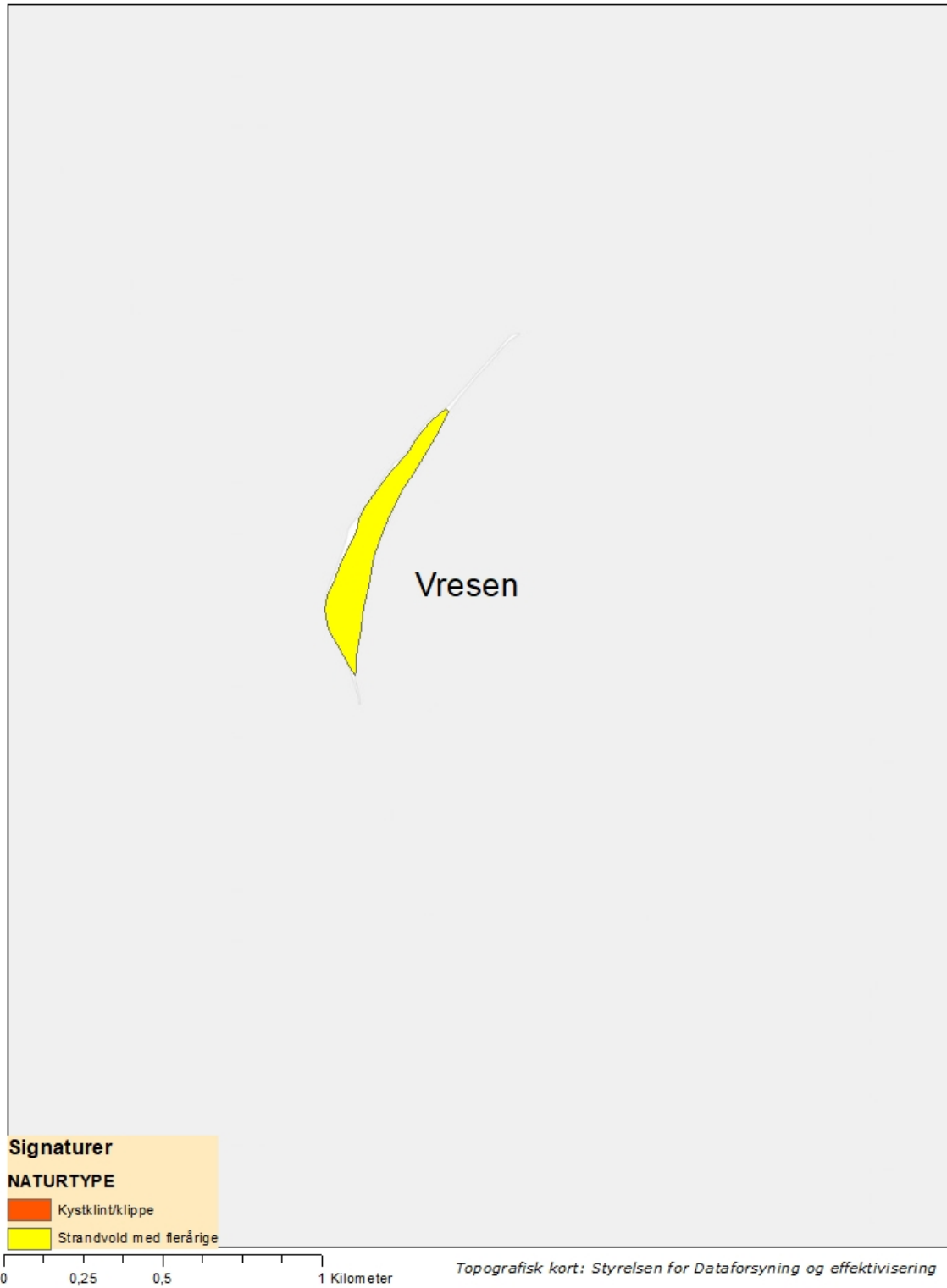
Bilag 2.1 Afgrænsning af Natura 2000-område N116 omfattet af denne handleplan (se bilag 5 for nyt tilføjet fuglebeskyttelsesområde F128)



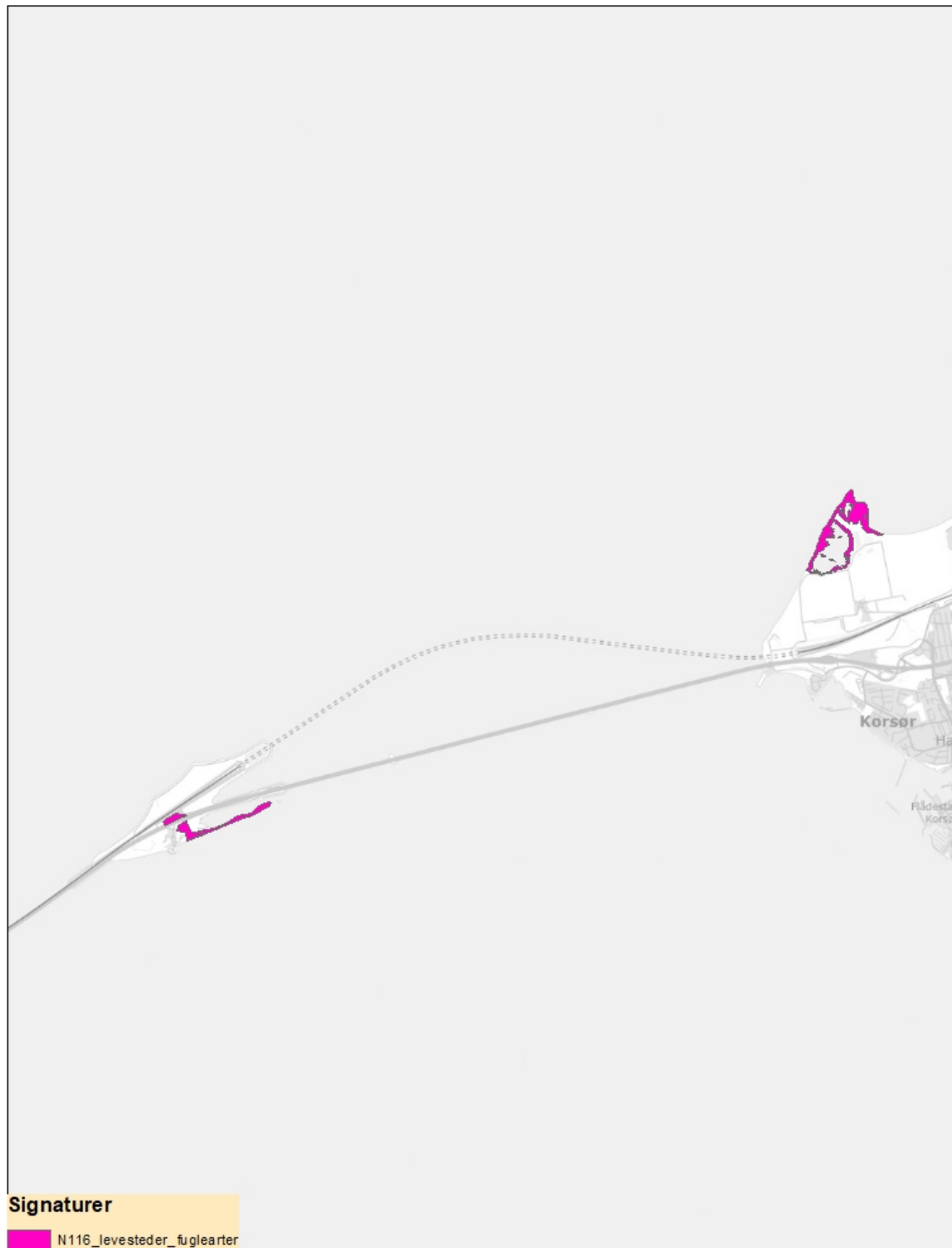
Bilag 2.2A. Kortlagt lysåben habitatnatur



Bilag 2.2B. Kortlagt lysåben habitatnatur



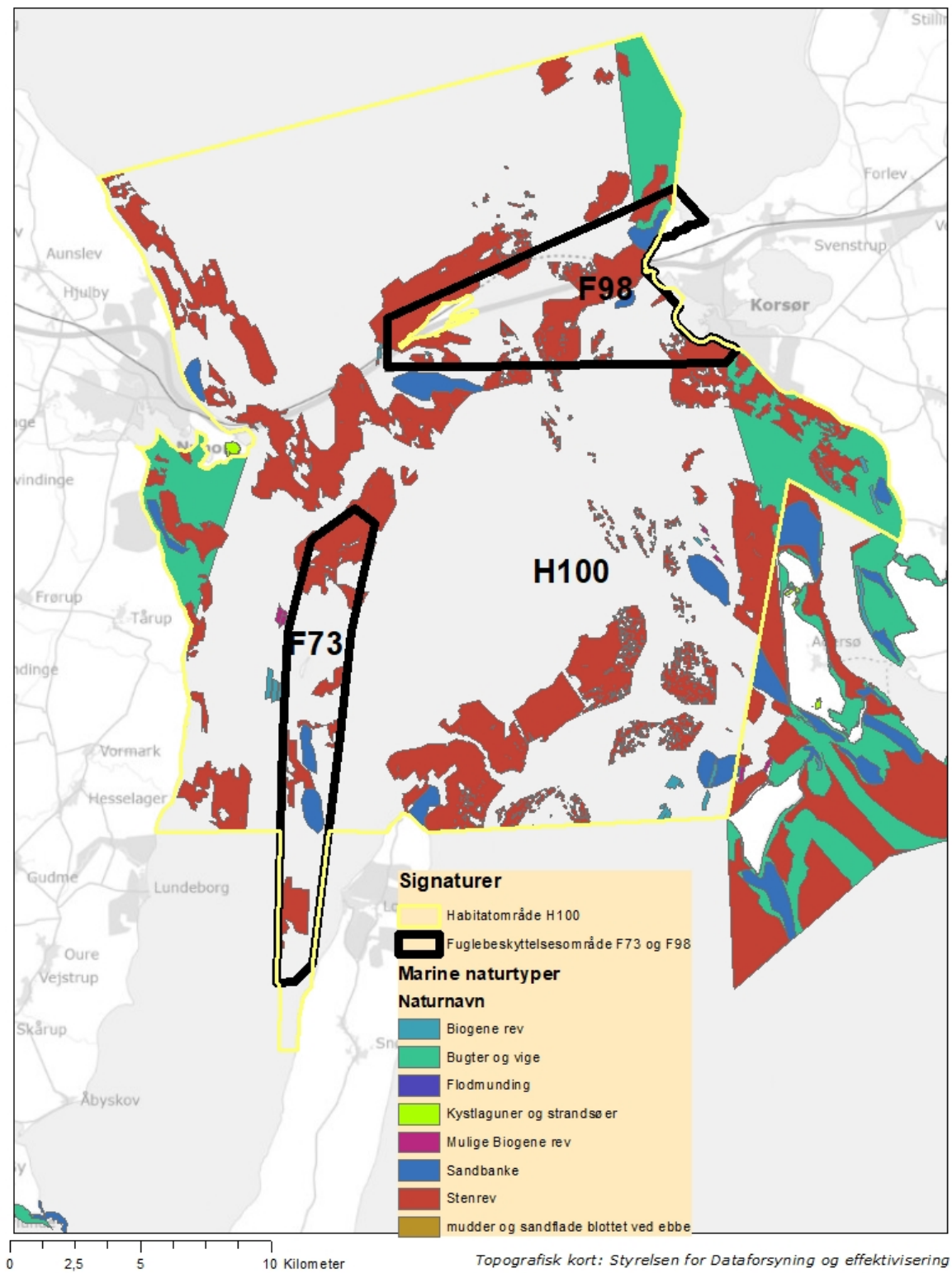
Bilag 2.3. Kortlagte levesteder for fugle



Topografisk kort: Styrelsen for Dataforsyning og effektivisering

0 2,5 5 10 Kilometer

Bilag 2.4. Kortlagte marine naturtyper



Bilag 3. Indsatsprogrammets retningslinjer.

Generelle retningslinjer

1. Myndighederne tager i deres administration af lovgivningen og deres forvaltning udgangspunkt i målsætningen for det enkelte Natura 2000-område og sikrer dermed en grundlæggende beskyttelse af udpegningsgrundlaget.
2. Der arbejdes for at sikre de lysåbne terrestriske naturtyper en hensigtsmæssig hydrologi, drift og pleje også til gavn for tilknyttede fugle og arter.
3. Der arbejdes for at sikre egnede levesteder for områdets fugle eller arter.
4. Der arbejdes på at opnå størst mulig naturmæssig robusthed og sammenhæng i områdets natur ved at sikre større driftsenheder af lysåbne naturtyper.
5. Igangværende projekter og indsatser, der relaterer til gennemførelse af tidligere Natura 2000-planer, afsluttes.
6. Indsatser gennemført i første og anden planperiode vedligeholdes, f.eks. ved genrydning af arealer, hvor der tidligere har været gennemført en Natura 2000-indsats.
7. Der fokuseres på en løbende opdatering af oversigt over naturtyper, arter og fugle som findes i væsentlig forekomst i Danmark, og på om der er behov for yderligere sikring mod forstyrrelser med fokus på træk- og ynglefugle samt pattedyr, samt på at fortsætte arbejdet med at vurdere behovet for at fastsætte eventuel nødvendig regulering af fiskeri i Natura 2000-områder.
8. Opdatering af vejledninger f.eks. vedrørende klappning i Natura 2000-områder.
9. Der arbejdes på en national strategi for forvaltning af truede og rødlistede arter herunder en lang række direktivarter og -fugle.

Område specifikke retningslinjer

1. Tilstanden af levestederne for havterne og klyde sikres eller forbedres, således at 75% af de kortlagte levesteder får en naturtilstand i overensstemmelse med arternes krav til ynglelokalitet, hvilket også vil være til gavn for dværgterne, fjordterne og splitterne.
2. Arbejdet med at vurdere behovet for at fastsætte eventuel nødvendig regulering af fiskeri for beskyttelse af marsvin mod bifangst i danske farvande skal fortsætte.
3. De potentielle fællesområder 544-E Agersø Flak, 544-N Vengeancegrund, og 544-U Egholm udtages af råstofbekendtgørelsen i forbindelse med næste bekendtgørelsesændring, og afgrænsningen for de potentielle fællesområder 542-F Stokkebæk Flak, 544-F Leje Odde og 544-O Slettings Grund justeres, af hensyn til det marine udpegningsgrundlag, i forbindelse med næste revision af råstofbekendtgørelsen.
4. Den nødvendige fiskeriregulering færdiggøres på stenrev og boblerev.

Bilag 4. Udpegningsgrundlag for N116 omfattet af denne handleplan

Habitatområde H100

Naturtyper og arter, der er udpeget for H100. Tal i parentes angiver de talkoder der anvendes i habitatdirektivets bilag 1 og 2. * angiver prioriteret naturtype.

<i>Naturtyper</i>
Sandbanke (1110)
Lagune* (1150)
Bugt (1160)
Rev (1170)
Strandvold med enårige planter (1210)
Strandvold med flerårige planter (1220)
Kystklint/klippe (1230)
<i>Arter</i>
Marsvin (1351)

Fuglebeskyttelsesområder

(Y)= Ynglefugl, (T)= Trækfugl.

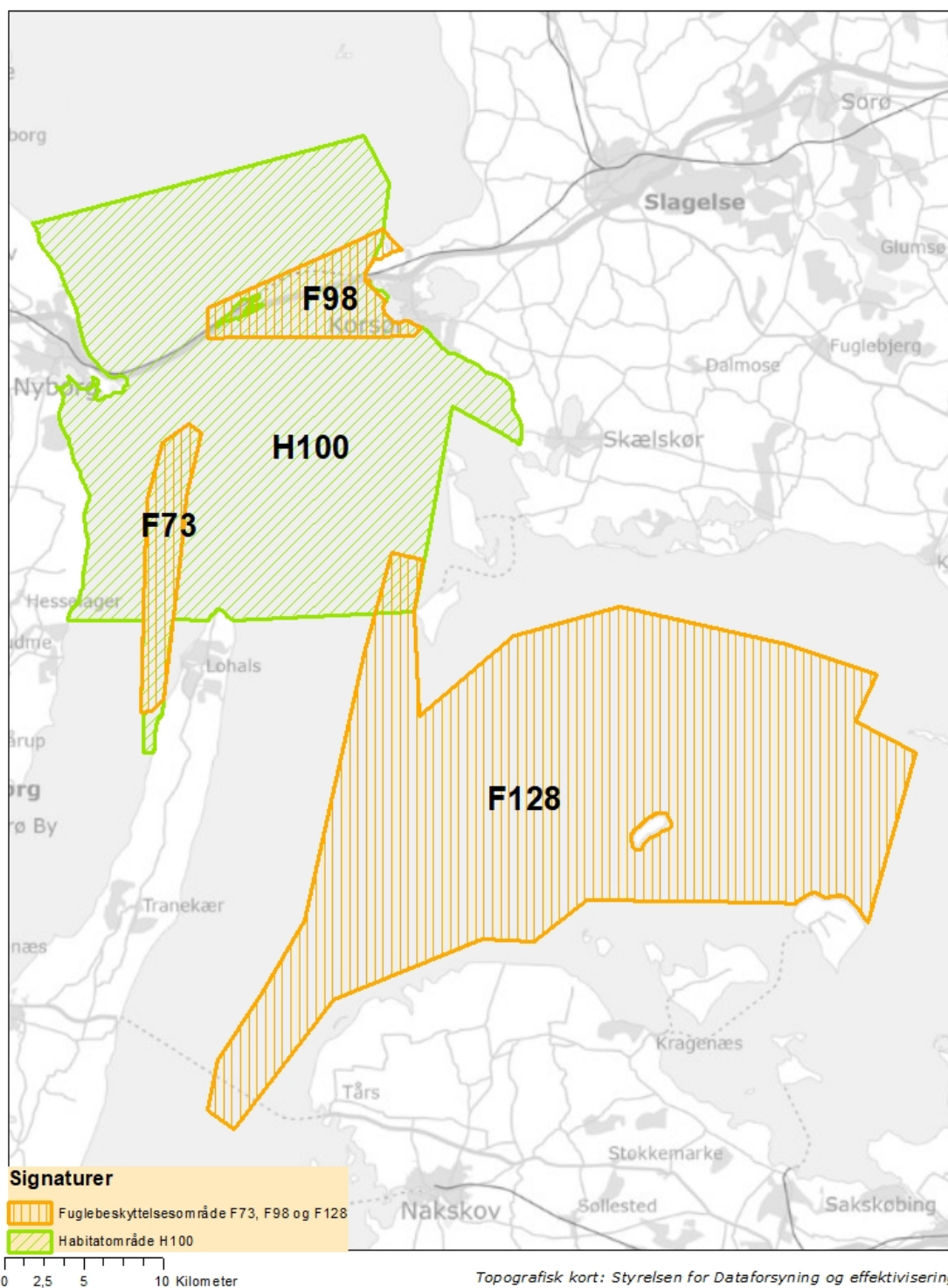
Udpegningsgrundlag F73	
Edderfugl	(T)

Udpegningsgrundlag F98	
Dværgterne	(Y)
Fjordterne	(Y)
Splitterne	(Y)
Havterne	(Y)
Klyde	(Y)
Edderfugl	(T)

Se bilag 5 for udpegningsgrundlag for nyt fuglebeskyttelsesområde F128, der ikke er omfattet af denne handleplan.

Bilag 5. Nyt fuglebeskyttelsesområde F128

Natura 2000-område N116 er for ganske nyligt udvidet ved tilføjelse af Fuglebeskyttelsesområde F128 "Smålandsfarvandet". Udpegningsgrundlaget er ederfugl og gråstrubet lappedykker (begge som trækfugle). F128 indgår først i næste generation af handleplaner (2028 -2033), og indgår dermed ikke som en del af nærværende handleplan.



Slagelse Kommune
Teknik, Plan og Erhverv
Miljø og Natur
Dahlsvej 3
4220 Korsør

www.slagelse.dk



Nyborg
KOMMUNE

